



AMBIENTES ^{MR}



al aire libre

nuestras casas: exteriores que inspiran

Ah : JM Mart n & Margarita L pez / Artesano Mx / Romero de la Mora / Boide Estudio / Miguel Concha Arquitectura / Alisa Basova

espacios: ba os&espacios abiertos **inspiraci n:** terrazas

85100
P. 030997-012881
\$44.00 MN
AÑO 22 ED 158



Chapa de madera Natural,
Roble Grietas.



Visita: verolegno.com.mx  



editorial

Al aire libre

En esta edición, exploramos cómo la arquitectura puede ser el puente perfecto entre el ser humano y la naturaleza; cómo puede enriquecer nuestras vidas al ofrecernos lugares de encuentro, de recreación y de conexión con lo esencial. Descubrimos proyectos innovadores que desafían los límites entre interior y exterior, que juegan con la luz, el agua, la vegetación y los materiales, para crear experiencias que estimulan nuestros sentidos y elevan nuestra calidad de vida.

Los espacios al aire libre nos invitan a conectarnos con nuestro entorno; a sentir la brisa en nuestro rostro; a escuchar el susurro de las hojas movidas por el viento, y a maravillarnos con la danza de la luz y la sombra a lo largo del día. En cada rincón al aire libre hay una historia por contar, un lugar para soñar despiertos y para encontrar inspiración.

Estos espacios no son solamente lugares físicos, son espacios de libertad, de creatividad y de bienestar. Son lugares donde podemos encontrarnos con nosotros mismos, donde podemos celebrar la belleza del mundo que nos rodea y donde podemos renovar nuestra energía para enfrentar los desafíos del día a día.

Así que, queridos lectores, los invitamos a sumergirse en estas páginas llenas de inspiración, a dejarse llevar por la magia de los espacios exteriores ¡Que la arquitectura al aire libre inspire nuestras mentes y nutra nuestras almas! 🏡



Ana Paula Sánchez Camargo
Elba Alcocer Ceballos

Directoras de Ambientes

Directoras & Editoras: Elba Alcocer Ceballos IG:@elbaambientes / Ana Paula Sánchez Camargo IG:@ambientes_dc

Director de Arte: Wilberth Novelo Estrella wilberthnovelo@editorialalsa.com

Jefa de Contenidos: Yahaira López Novelo contenidos@editorialalsa.com

Coordinación Editorial & Digital: Alexa Villalobos Rodríguez coordinacion@editorialalsa.com

Diseño Digital y RRSS: José Luis Morales Hernández

Redacción y Estilo: Mario Garrido Euán

Relaciones Públicas y Comunicación: Mario Burgos Ham marioburgos@editorialalsa.com 5575.028.717

Coordinadora Web: Regina Alcocer Guillermo

Jefe de Circulación: Miguel de los Ríos

Circulación y Suscripciones: Mary Carmen Cueva 999 926.10.11 ext. 113 distribucion@editorialalsa.com (9999) 68.37.01

Asistente de Dirección: Guadalupe Ek Silveira

Ejecutivos Comerciales: Publicidad: (999) 111.99.53 / Jahel Ordóñez Burgos: (999) 122.38.14 jahelordonez@editorialalsa.com

Colaboradores

Monserrat Granados Muñoz, Francisco Moreno Sanz, Rubén Portella, Paulina Peña, Sofía Alva, Daniela Haddad, Claudina Flores, Miguel Cepeda, Quesnel Arqs, Muñoz Arquitectos, Francisco Hanhausen, Sana Frini, Jachen Duri Schleich, Marta Foncillas, David Valner, Leandro Bulzzano, Ariadna Polo, Manolo R. Solís, Sergey Krasnyuk, Daria Soboleva, Alfonso de Béjar, Taller Estilo Arquitectura, Estudio Carroll, Richard Stow, César Bejar, Jaque Estudio, Jasson Rodríguez.



DISFRUTA DE
**CONTENIDO
EXTRA**
EN LA VERSIÓN DIGITAL

www.revistaambientes.com

f Revista AMBIENTES @ revistaambientes

ENCUENTRA NUESTRA VERSIÓN DIGITAL EN:



THE ITALIAN SENSE OF BEAUTY



MIRA design Vuesse

KITCHENS, BATHROOMS, CLOSETS AND LIVING

Distribuidores Scavolini: MEXICO: Monterrey T. +52 81 8000 6100 - Los Cabos +52 624 132 1781 Torreon T. +52 871 722 6185 - Huatulco T. +52 958 587 0331

GUATEMALA: Guatemala City T. +502 2367 2111 NICARAGUA: Managua T. +505 2270 4613 PANAMA: Panamá T. +507 263 5216

Flagship Stores NEW YORK, MIAMI, LAS VEGAS

Para oportunidades de negocio: Scavolini USA, Inc. Tel. +1 212.334.6776 - contact@scavoliniusa.com
Scavolini S.p.A. Italy +39 0721443333 - contact@scavolini.com - www.scavolini.com



MADE IN ITALY
CERTIFIED

edición 158

Al aire libre



Notas de Diseño 08

Las noticias más recientes e importantes de diseño en México y el mundo.



Notas Ecológicas 18

Un vistazo al compromiso del diseño y arquitectura con la sostenibilidad y la responsabilidad ambiental.

24 Notas de Arquitectura

En este espacio te contamos datos interesantes de la arquitectura a nivel global.



Creadores 28

Claudina Flores, una artista del diseño y de la arquitectura, cuya obra trasciende y conecta con lo profundo del alma humana.



Inspiración 34

En esta temporada de renacimiento, te damos tres opciones para darle un nuevo look a tu terraza con una sensación de armonía y cohesión con el ambiente.

LIFETILE

Un ESTILO DE VIDA *con* PROPÓSITO

LifeTile es un estilo de vida que propone la creación de espacios con propósito, capaces de lograr experiencias sensoriales y regenerativas, llenas de inspiración, serenidad y confort.



PISO
○ **METEORA**
GRAY 75X150CM

PISO
○ **METEORA**
WHITE 75X150CM

MURO
○ **BRIXTON**
CLAY BROWN 60X120CM



Catálogo
NUEVAS COLECCIONES
LIFETILE 2024

 **INTERCERAMIC**[®]
Simplemente lo mejor



38

Espacios

El baño puede convertirse en un oasis de calma, si al diseñarlo se le integra un entorno natural. En los espacios abiertos, la vegetación y la armonía se combinan para crear un ambiente que invita a la relajación y la conexión con la naturaleza.



49

Nuestras Casas

Seis asombrosas residencias que abren sus puertas para crear un ambiente al aire libre.

66

Ahá: JM Martín & Margarita López

76

Artesano Mx

88

Romero de la Mora

96

Boide Estudio

108

Miguel Concha Arquitectura

120

Alisa Basova



En el ambiente de... 56

Sofía Alva y Daniela Haddad son dos increíbles mujeres enfocadas al wellness, bienestar físico y espiritual, que nos comparten tips para crear un ambiente armónico y de paz en nuestra terraza.



En pocos m2 58

Terrazas y balcones asombrosamente pequeños.



La interiorista responde 62

Elba Alcocer Ceballos, comunicóloga y diseñadora de interiores, responde las dudas de nuestros lectores relacionadas a espacios al exterior.



128

Hot Spot

La Plancha, ubicado en la antigua estación de ferrocarriles, en el Centro Histórico en Mérida, Yucatán.

136

Descubriendo el diseño

Conoce aquellos detalles en el diseño que lograron hacer la diferencia en los espacios.



AQUA LIVING

EL LUGAR DONDE LO TIENES TODO

DEPARTAMENTOS
EN MÉRIDA

DESDE
\$4.4 MDP



T. 9999 315 714

AQUALIVING.MX

*Precio sujetos a cambio sin previo aviso.



La silla Mua-Lau, un ejemplo de adaptación local

Una fusión de tradición artesanal y diseño moderno con bambú

Imagina estar en una región rica en bambú, sin acceso a materiales de espuma y tapicería, pero con artesanos expertos en su manejo. ¿Qué harías en esta situación? **El diseñador industrial Brian Chan supo cómo adaptar el diseño de muebles a las técnicas locales de fabricación para crear nuevas posibilidades y fusionar la artesanía tradicional con el diseño moderno.**

Con sede en Taiwán, Chan explica que la silla combina la calidez de las obras artesanales con la precisión de la fabricación mecánica para expresar un estilo oriental moderno. Además, destaca los ajustes necesarios para llevar a cabo este proyecto. “La técnica tradicional por sí sola no es lo suficientemente resistente para soportar el peso de un cuerpo humano, por lo que tuvimos que realizar varios ajustes de diseño de materiales como grosor, longitud y diámetro para garantizar suficiente resistencia”.

IG: @brianchang.studio





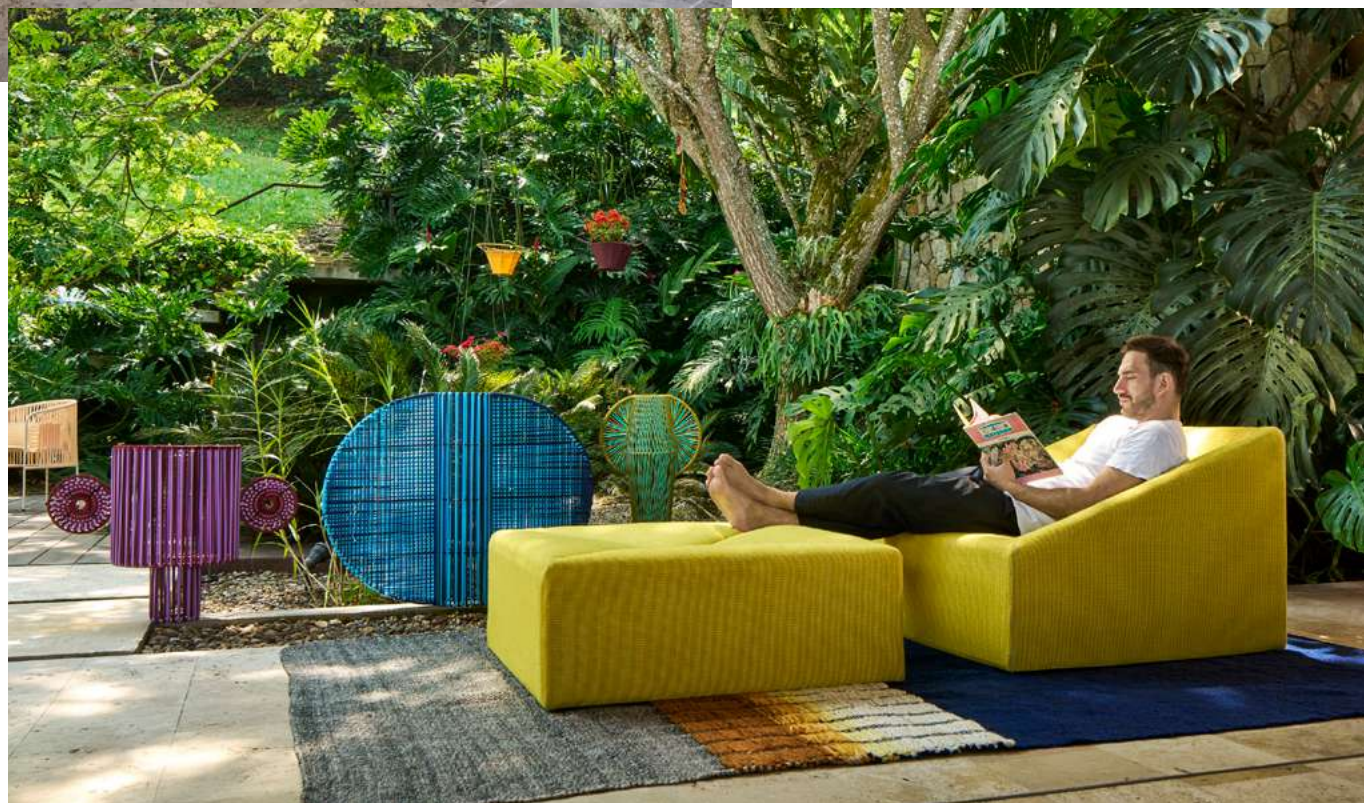
Un jardín con siluetas llamativas y colores vibrantes

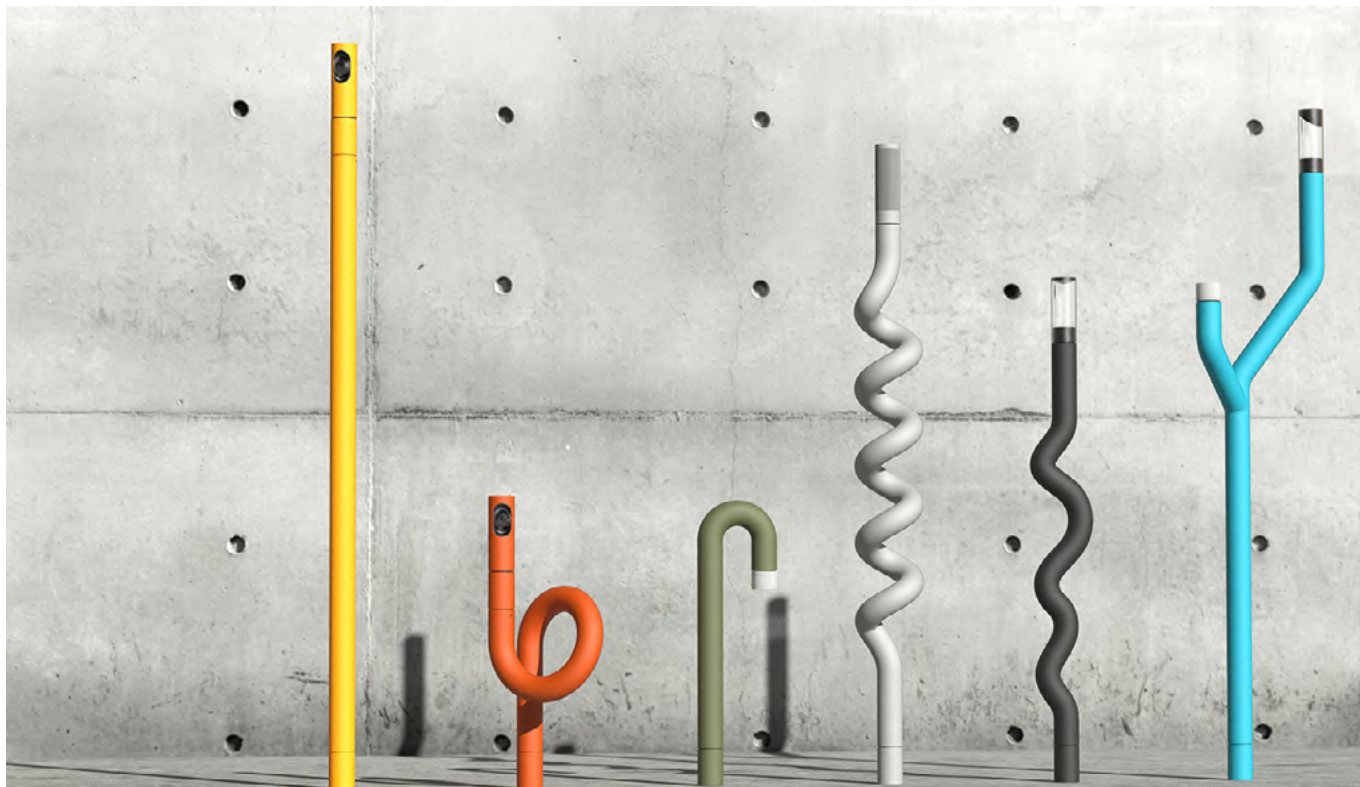
Mae Engelgeer fusiona la tradición y el diseño contemporáneo

Después de aprender sobre las cestas tradicionales “cuatro tetas” de la gente Eperara Siapidaara, en el suroeste de Colombia, la ingeniosa Mae Engelgeer crea los espectaculares jarrones Guapi Cactos, que están diseñados para iluminar jardines, terrazas o balcones con sus intensos tonos y formas expresivas, inspirados en los jardines de cactus colombianos.

Mae eligió el nombre de la colección para conmemorar a la región de Guapi, donde tradicionalmente las mujeres hacen estas cestas con hojas de la palma de chocolatillo, aplicando diferentes técnicas de trenzado y de patrones en una sola pieza. “Quería crear formas inusuales con un aspecto juguetón, para que cobraran vida como los grandes círculos en los lados, que casi parecen orejas enormes”, refiere sobre la colección.

www.amesliving.de





Esculturas versátiles creadas por Swift Creatives Studio

Diseñadas para destacarse en espacios exteriores

Combinando forma y funcionalidad, la colección "Sculptural Surveillance" presenta piezas llamativas para jardines y terrenos, integrando estructuras **visualmente impactantes con sistemas tecnológicos de iluminación, audio y monitoreo**. Esto refleja las tendencias actuales en el ámbito de las casas inteligentes, donde los dispositivos funcionales se moldean para integrarse en el entorno sin comprometer la estética del hogar.

www.swiftcreatives.com





Fab Vase: el antiguo arte nórdico del vidrio

Anne Hirvonen y el ganador del Premio al Diseño del Norte

Expresando su preocupación por la preservación de las prácticas ancestrales, la diseñadora finlandesa Anne Hirvonen ha combinado técnicas tradicionales de soplado de vidrio con nuevas ideas innovadoras para crear el Fab Vase. Con un estilo visual impactante, formas atemporales y proporciones elegantes, **este jarrón presenta un acabado único, ya que los patrones que se forman al soplar el vidrio en el molde son inigualables.**

Lo que lo hace aún más llamativo es el disco de acero inoxidable extraíble integrado, que permite soportar hasta 42 tallos individuales de flores, añadiendo más dramatismo y definición a las exhibiciones florales.

www.annehirvonen.com





Hábitat Expo 2024

Italia, tendencias y negocios en el epicentro del interiorismo

Con más de dos décadas de trayectoria, el evento que congrega a líderes de la industria, ofrecerá una plataforma única para establecer conexiones y realizar negocios cara a cara.

En la próxima edición de Hábitat Expo, Italia se prepara para impresionar con el segundo pabellón consecutivo, organizado por ITA en Latinoamérica.

“El Negocio del Interiorismo” será otro punto destacado con la participación de reconocidos expertos. Además, el Pabellón Tendencias Hábitat ofrecerá una mirada exclusiva a los estilos que dominarán el mercado en los próximos meses, con la participación de reconocidas firmas

Con la promesa de inspiración, innovación y desarrollo, la próxima edición de Hábitat Expo, a celebrarse del 23 al 25 de mayo en el World Trade Center de la Ciudad de México, promete ser un evento imperdible para todos los interesados en el mundo del diseño y la arquitectura.

www.habitatexpo.com



Expo Decosureste 2024: celebrando el diseño y el hogar en Mérida

Descubre las últimas tendencias y celebra a mamá en un evento especial

Organizada por Grupo Mexers y patrocinada por Angio Candles, Expo Decosureste o Expo Decoración y Hogar se prepara para **abrir sus puertas una vez más en la ciudad de Mérida, del 10 al 12 de mayo en el Centro de Convenciones Yucatán Siglo XXI.**

El evento promete sorprender a los visitantes con la participación de cerca de 250 expositores, que traerán consigo una gran variedad de opciones para transformar sus espacios y descubrir las últimas tendencias en diseño y decoración.

Ya sea que estés buscando piezas únicas para añadir un toque especial a tu hogar o que necesites mobiliario para un proyecto comercial, allí podrás encontrar un amplio abanico de opciones para hacer realidad tus ideas. Desde muebles y decoración hasta textiles, iluminación, espejos, plantas y mucho más, Expo Decosureste reunirá una gran variedad de productos y estilos para todos los gustos y necesidades.

Esta edición de Expo Decosureste será especial no sólo por celebrar el diseño mexicano en su máxima expresión, sino también por honrar a las madres en su día. No te pierdas esta oportunidad de sumergirte en el mundo del diseño y la decoración, y hacer de este Día de la Madre una celebración inolvidable.

www.decosureste.mx





MINISPLIT



CASSETTE



DUCTO

Midea

Líder Mundial en Aire Acondicionado Inverter

El mejor equipo para tu proyecto, Midea



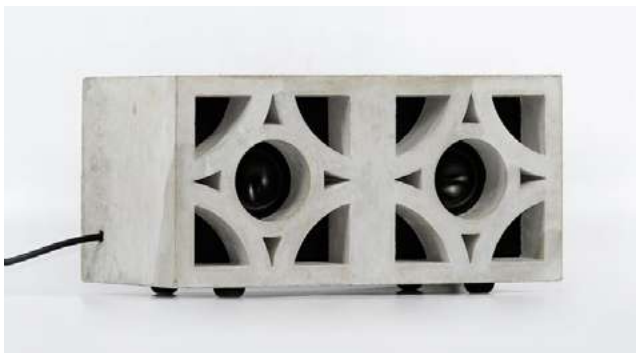


Conoce a Phil, el maestro culinario al aire libre

No sacrifiques estilo mientras disfrutas de la cocina modular

La primera colaboración entre Gordon Guillaumier y Ethimo es un asador que refleja su amor por soluciones cómodas, divertidas y en sintonía con la naturaleza. Phil está disponible en verde oliva y negro sepia, es móvil y cuenta con tres funcionalidades: fregadero, placa de inducción y parrilla. Estos elementos pueden coexistir en un flujo circular para la preparación de comida en grupo o pueden ser utilizados individualmente. Phil solo quiere que te instales, te relajes y disfrutes al máximo de la vida al aire libre. Sus capacidades todo incluido son un reflejo de la vida al aire libre, sin importar el espacio con el que estés trabajando: pórtico, patio, terraza, junto a la piscina o balcón de la ciudad.

www.ethimo.com



Innovación Acústica Breeze Block

Un diseño vanguardista de Semblance

El estudio de diseño industrial canadiense Semblance, fundado por los estudiantes Jacob Boyd y Benno Schmidt, realiza su debut con una propuesta innovadora: los Breeze Block, bloques de concreto transformados con un círculo hueco en el centro para albergar un transductor de audio redondo, fusionando el atractivo táctil, visual y sonoro.

La elección de los bloques de cemento no se debe únicamente a su aspecto y tacto ideales, sino también a su calidad acústica. La densidad del material y sus características amortiguadoras reducen las vibraciones no deseadas, mejorando así la experiencia auditiva. Además, el Breeze Block está equipado con conectividad Bluetooth y entradas auxiliares en la parte trasera, manteniendo la apariencia de un simple bloque de hormigón decorativo mientras ofrece tecnología de vanguardia.

www.semblance.ca



Explorando la belleza y elegancia en piezas únicas de concreto

Diseños elegantes, regios, clásicos, minimalistas y contemporáneos

Parman Designs es una empresa con sede en India, especializada en la creación de productos hechos a mano que exploran diferentes texturas, colores y formas mientras mantienen la esencia del concreto industrial. Su enfoque se centra en la elaboración de piezas inigualables, donde cada diseño se desarrolla con una meticulosa atención al detalle. La empresa se dedica a adoptar los últimos avances técnicos y nuevos materiales, al mismo tiempo que se mantiene fiel al enfoque tradicional y la artesanía de calidad. "Creemos que la verdadera belleza es la combinación perfecta de forma y función, ofreciendo una sensación de satisfacción que realza la narrativa del diseño y promueve un sentido de bienestar en todas partes", expresan desde Parman Designs.

www.parmandesigns.com



Un sofá modulario listo para adaptarse a tu exterior soñado

La evolución de la familia "Cosy Outdoor" de Francesco Rota

Esta colección, que inició en 2017, ha ido evolucionando y creciendo hasta el día de hoy, incursionando en el ámbito al aire libre con materiales de revestimiento adecuados para este entorno. Su modularidad es su fortaleza, lo que lo hace extremadamente adaptable al entorno y flexible en configuraciones y en su uso.

En su evolución, la familia Cosy ha ampliado su alcance para incluir la opción de amueblar espacios al aire libre. Una de las características más destacadas de la versión para exteriores son las estructuras de acero inoxidable pintado que se colocan en la parte trasera del respaldo. Estas estructuras no sólo proporcionan un soporte robusto, sino también añaden un toque decorativo y elegante al diseño del sofá. Con una variedad de opciones de configuración disponibles, los sofás Cosy son adaptables a diversas necesidades y preferencias de diseño.

www.mdffitalia.com



La silla &omni facilita la interacción, el compromiso y la conectividad

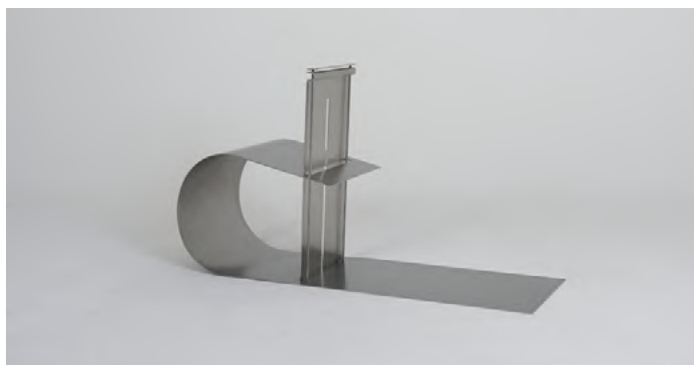
Nos invita a reflexionar sobre nuestra interacción con nuestro entorno



El nombre deriva del símbolo “&” que significa conexión, y “omni” que representa todo. &omni es la encarnación del profundo concepto de interconexión con todo lo que nos rodea. Fabricada por las diseñadoras Boyeon Kim y Jaehan Choen, con acero inoxidable, su forma distintiva en “&” permite colocar objetos, simbolizando la unión entre personas y cosas, y nos lleva a reflexionar sobre nuestras interacciones con el entorno.

Más allá de servir simplemente como lugar para sentarse y descansar, las diseñadoras encapsularon la necesidad humana fundamental de conexión en &omni, además de que lograron que simbolizara nuestra relación intrínseca con el mundo que nos rodea. “Esto nos permite experimentar la vida con mayor abundancia y comprendernos unos a otros más profundamente”, señalan Boyeon Kim y Jaehan Choi.

bo_yeon





Los Colados, la colaboración de Locus con muebles de concreto

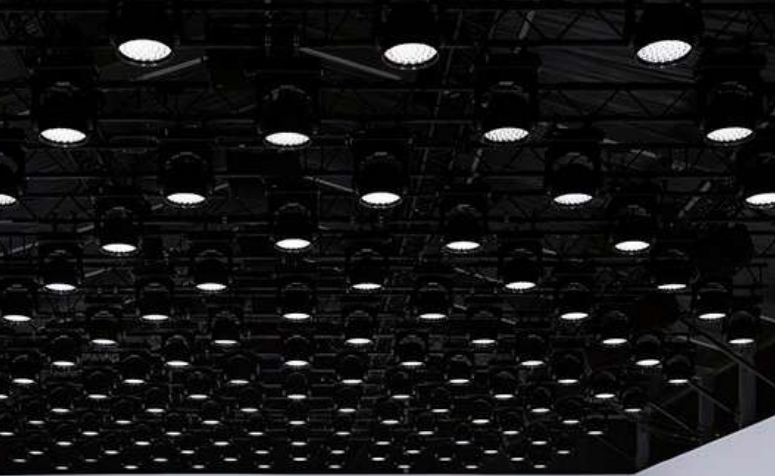
Lávate las manos en los muebles que produjiste

En una era de recursos limitados, el acto de crear nuevos objetos se vuelve crucial. Los cambios climáticos, económicos y sociales nos instan a reevaluar el uso de materias primas, incluido el plástico, como una fuente de materiales valiosos.

De una inquietud personal por la velocidad de producción y los procesos no reciclables surge la idea de reutilizar residuos plásticos. La pieza está compuesta con restos de refrigeradores, botellas de plástico, platos y carcasas de computadoras, que se conciben como materias primas transformadoras. El diseño comienza con un análisis exhaustivo de los recursos disponibles, recolectando chips de teléfonos y fragmentos de botellas que se mezclan con concreto. Este enfoque innovador no sólo reemplaza los agregados tradicionales del terrazo, sino que también reduce los residuos plásticos y ofrece una alternativa a los materiales extraídos del suelo.

www.locilocus.com





Esculturas vanguardistas en la FW24: neumáticos convertidos en arte

La fusión creativa de Acne Studio y Villu Jaanisoo en la FW24

En la Semana de la Moda de París de 2024, Acne Studios y Villu Jaanisoo decidieron cautivar e impactar al público. El artista estonio creó sillones de neumáticos reciclados, junto con versiones más pequeñas que servían de punto focal de la pasarela. Descritas por la marca de moda como una silueta parecida a un "cuerpo", las sillas de material industrial complementaban el tema general de la colección de prendas. La ropa presentada se caracterizaba por sus raíces en la dureza y la forma humana, utilizando materiales como el cuero y la mezclilla. El artista compartió: "Lo que me interesa de trabajar con neumáticos es la cierta 'resistencia interna' de este material; se requiere mucha fuerza física y mental para darles forma. La resistencia que existe en cada neumático hace que la superficie de la escultura sea viva, casi barroca".

www.jaanisoo.com





Sawdust Series: la transfiguración del abandono al arte

El diseñador Junmyung Song convierte el aserrín descartado en sillas fantásticas que invitan a reflexionar

Esta colección de sillas vibrantes, creada por Junmyung Song con sede en Seúl, registra la interacción entre la naturaleza y los humanos, explorando temas de incertidumbre y control.

El diseñador coreano explora la evolución de los objetos naturales hacia muebles para la autoconservación, revelando sorprendentes formas y características. Sus obras abordan la

incertidumbre en la forma de los objetos naturales. La serie Sawdust es diversa y atípica debido al material principal con el que están elaboradas: el aserrín, que es difícil de procesar y se reconoce en la vida cotidiana como un elemento de escaso valor, a menudo desechado.

IG: @junmyung_song





Revolución Limo: la transformación es ahora

Compromiso ambiental para un futuro sostenible

Esta empresa española plantea la pregunta: ¿por qué seguir consumiendo nuevos recursos naturales si podemos utilizar materiales recuperados? Revolución Limo no es sólo una firma que proporciona soluciones de plástico reciclado, sino que también es una empresa que declara sus intenciones de manera clara, resumiéndolas en tres conceptos clave: creatividad, diseño y respeto por el medio ambiente.

Revolución Limo se destaca por ayudar a comunidades y empresas a acceder a soluciones de calidad y diseño basadas en plástico reciclado. Entre sus proyectos se incluyen paneles para espacios comerciales, fabricados con un 100% de plástico reciclado en colaboración con The Good Plastic Company. Además, ofrecen mobiliario sostenible, que incluye mesas y estanterías, así como piezas de decoración y soluciones para espacios comerciales y exteriores.

www.revolucionlimo.com





Convirtiendo paracaídas de kitesurf en arte funcional

Aura: explorando la infinidad de posibilidades de reciclar materiales poco convencionales

Yotam Cohen y Assaf Shinfeld, el dúo fundador de Aura, se enfocaron en explorar las infinitas posibilidades de reciclar materiales poco convencionales para crear objetos estéticos y valiosos. Centrándose en residuos que, en su mayoría, permanecen inexplorados en el ámbito del diseño, tomaron paracaídas de cometas desechados, originalmente utilizados en deportes acuáticos, y el tejido reciclado se convirtió en la materia principal junto con nuevas creaciones, para diseñar esta colección de vibrantes sillas.

Al finalizar la colección, cada silla tenía una etiqueta única escrita a mano que detallaba la sección cortada del paracaídas, la cantidad de tela y cuerda utilizada, y un breve relato de su vida anterior como paracaídas de kitesurf.

IG@aura_one_of_a_kite





Transformando residuos en arte: "Recuperados" de David Valner

Explorando la belleza en la imperfección del vidrio

Inspirada por las cualidades estéticas únicas de los residuos producidos en la fabricación de vidrio, la colección transforma material residual en nuevas formas y significados, mientras preserva su carácter distintivo. Los objetos en las series llevan las huellas de la estética singular del vidrio destruido deliberadamente, de manera controlada. La inspección de calidad es una parte integral del proceso en la fabricación de vidrio. En la producción personalizada hecha a mano, aproximadamente, el 10% de los productos no pasan la verificación debido a varios defectos. Para esta colección, el Estudio Valner, ubicado en la República Checa, los considera una gran fuente de inspiración. A estos productos se les da una segunda oportunidad, terminando con una decoración única y valiosa.

www.valner.nz

¿Sabías qué?

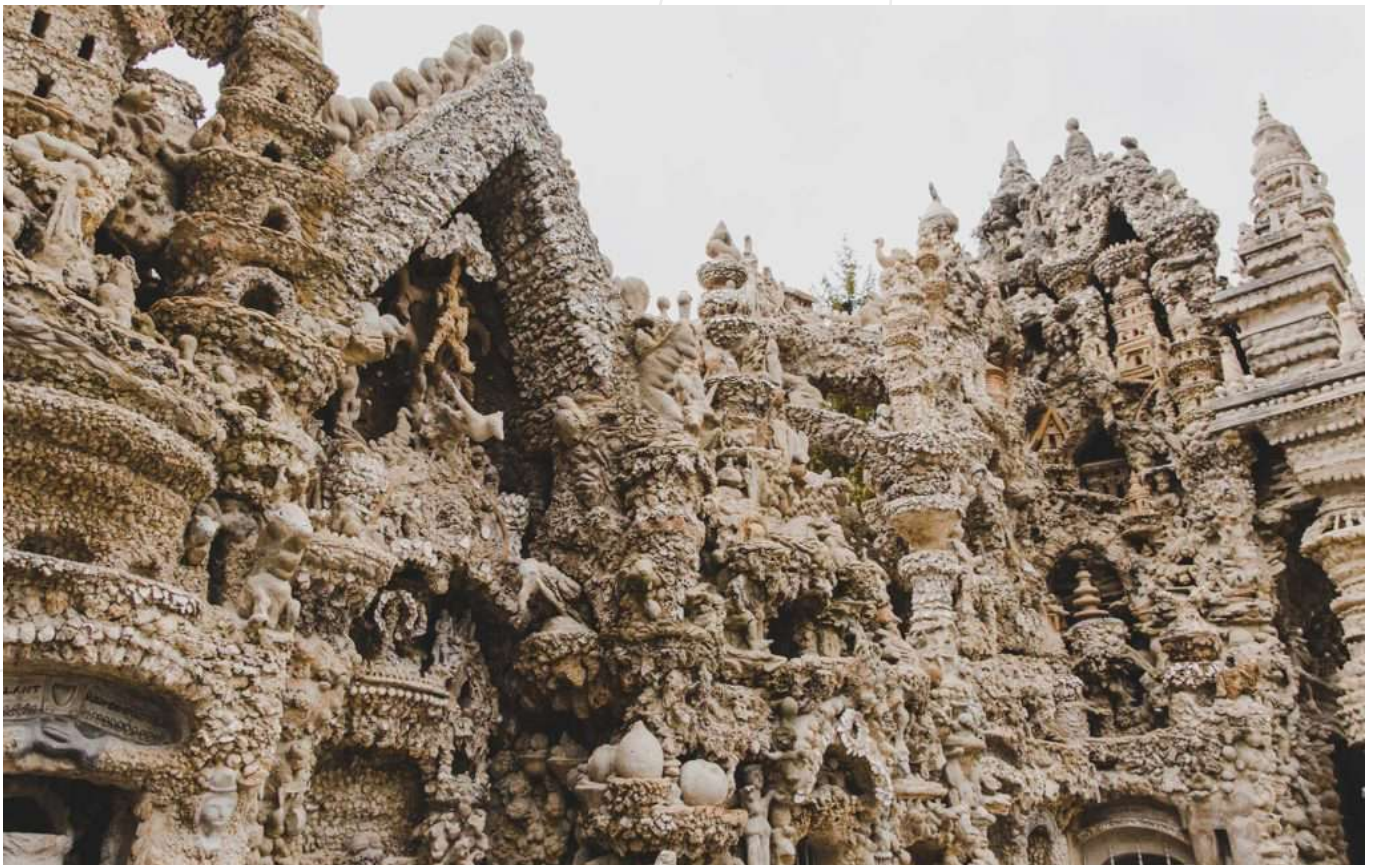


El Palacio ideal del cartero Cheval

En medio de las colinas de Drôme, en el pequeño pueblo de Hauterives, el cartero Ferdinand Cheval comenzó a construir en 1879, una de las obras más increíbles realizadas por un solo hombre, con las piedras que recogía durante sus rondas. El Palacio Ideal está inspirado en sus lecturas, las postales que repartía y en la misma naturaleza que lo rodeaba.

En 1912, después de 33 años de un largo trabajo, en el que se destacaban un templo hindú y una torre de Babel, el cartero Cheval finalizó su Palacio Ideal. Dentro se pueden encontrar esculturas que representan diferentes monumentos, personajes mitológicos o animales del mundo, al igual que paredes adornadas con citas y poemas. En 1969, fue declarado Monumento Histórico por André Malraux, dentro del epígrafe de arte naif.

www.france-voyage.com



 **SUPRA**
Elegancia en tu cocina



Escanéame



Visita nuestra tienda en línea
supra.com.mx

Parrillas • Campanas • Hornos • Electrodomésticos
Encuétranos en tiendas departamentales y almacenes de prestigio.



La biblioteca con el espacio de lectura más grande del mundo

El estudio de arquitectura noruego Snøhetta, en su recién inaugurada Biblioteca de la Ciudad de Beijing, destaca por tener la sala de lectura con aire acondicionado más grande del mundo. Buscando encarnar una visión transformadora para las bibliotecas, reinstaurando su relevancia en la era digital, fomentan intercambios de conocimientos, interacciones sociales y participación comunitaria dentro de sus paredes.

En el corazón de la biblioteca se encuentra un foro central dinámico, rodeado de terrazas escalonadas que crean espacios comunales para que los visitantes se relajen, conversen o se sumerjan en la lectura.

www.snohetta.com





El rascacielos más alto de Japón

Tras tres décadas de proceso, el rascacielos más alto de Japón, la Torre Mori JP, ha sido completado en Tokio como parte del complejo Azabudai Hills, uno de los desarrollos mixtos más grandes en la historia de la ciudad. Este impresionante edificio, con una altura de 330 metros, fue diseñado por el estudio estadounidense Pelli Clarke & Partners. Con su distintiva silueta redondeada y su revestimiento de vidrio, la Torre Mori JP se alza majestuosamente en el distrito de Minato en Tokio.

www.pcparch.com/work/azabudai-hills



Claudina Flores

Diseñadora y arquitecta mexicana nacida en 1983, especializada en proyectos integrales de diseño y arquitectura interior.



Su trayectoria se distingue por su constancia y pasión en la práctica de estas dos vertientes, y su formación académica abarca una Licenciatura en Diseño Industrial, en el Tecnológico de Monterrey (2009); una Maestría en Arquitectura y Diseño de Ambientes en la University of New South Wales, en Sydney, Australia (2012), y un Posgrado en Iluminación Arquitectónica y del Objeto, en la Universidad Politécnica de Cataluña, Barcelona (2017). En la actualidad, brilla como Directora Creativa de su firma Estudio Claudina Flores, con sedes en Guadalajara y Ciudad de México. Con más de 11 años de experiencia, Claudina Flores destaca por su enfoque multidisciplinario, que abarca desde el diseño de interiores hasta la fabricación de mobiliario y objetos. Su filosofía de diseño se caracteriza por la integración de materiales naturales y procesos artesanales, en armonía con la sostenibilidad y una narrativa profunda en cada proyecto. Su método de trabajo celebra no sólo el valor del proceso, sino también la conexión emocional con el usuario y el espectador. Cada pieza es concebida desde una perspectiva poética, cuestionando rituales y momentos de la vida cotidiana, nutrien-

do así el alma del ser. Además de su labor profesional, Claudina Flores es Coordinadora y Profesora Académica del Diplomado en Interiorismo en la Escuela Superior de Arquitectura en Guad-

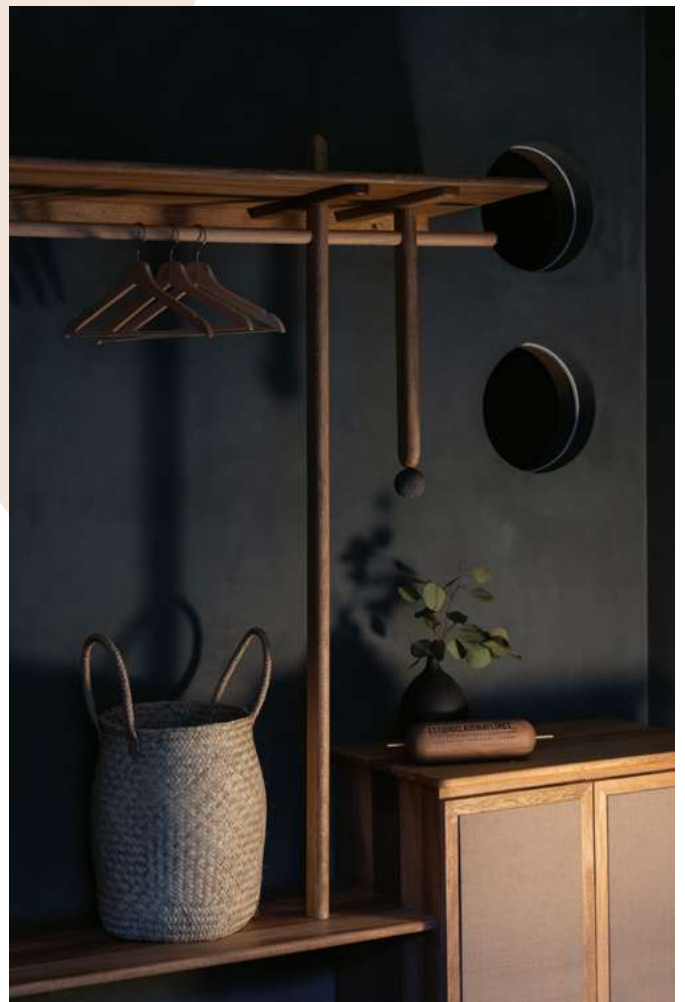
alajara, y Profesora de Cátedra en el Tec de Monterrey. Su influencia se extiende más allá del ámbito profesional, inspirando tanto en la enseñanza como en la comunidad académica.

Claudina se distingue por generar soluciones de diseño a medida, que responden a los rituales de la vida cotidiana y enriquecen la interacción entre las personas. Su compromiso con el diseño de mobiliario, alineado con materiales nobles y un proceso de fabricación consciente del medio ambiente, refleja una narrativa profunda en cada pieza. Su habilidad para diseñar experiencias que promueven el bienestar y la sostenibilidad, evidencia una conexión íntima entre el ser humano y el espacio habitable.

En resumen, Claudina Flores es una artista del diseño y la arquitectura, cuya obra va más allá de lo estético,

revelando una poesía que trasciende lo tangible y conecta con lo más profundo del alma humana.









-¿Qué proyecto ha representado tu mayor reto hasta ahora?

-Sin duda, el proyecto que más desafíos nos ha presentado hasta la fecha es UMA Casa, un bed & breakfast de diseño artesanal, que fue ejecutado y coordinado en medio de la pandemia. Inspirado en la gastronomía de una familia mexicana, se encuentra ubicado en Lomas de Chapultepec, CDMX. Nos encargamos de diseñar la propuesta arquitectónica y todos los espacios interiores hasta el último detalle. Además, creamos una colección especial de mobiliario que incluye camas, clósets y muebles de baño, y también llevamos a cabo una curaduría de piezas de diseño mexicano para complementar algunos espacios.

-¿Qué es lo que más te apasiona?

-Me encanta imaginar y explorar escenarios de la vida cotidiana donde la relación con el espacio y los objetos sucede fuera de la norma... Una de mis pasiones es el cine; veo películas todo el tiempo. Además, me fascina escuchar música de épocas pasadas, desde 1920 hasta 2000.

-Pieza de diseño u obra de arte favorita.

-Mi obra de arte favorita es "El Alquimista" de Remedios Varo, y mi pieza de diseño, "Polder Sofa" de Hella Jongerius.

-No puedes salir de casa sin:

-Mi celular, algo para apuntar y un instrumento de medición en la bolsa.

-¿Cuál es tu gadget favorito?

-Mi libreta Moleskine y una pluma negra punto fino para escribir y dibujar... Me fascina.

-¿Cuál es tu libro favorito?

-Tengo muchos, pero últimamente, uno de mis favoritos es "Las diseñadoras de la Bauhaus: historia de una revolución silenciosa" de Marisa Vadillo.

-¿Cuál es tu podcast favorito?

-The Design Dialogues, de una publicación llamada Design Anthology de Hong Kong.

-Algún gusto culposo:

-Cuando nadie me ve camino descalza por el estudio con la música a todo volumen y con la compañía de mis perros.

-¿Colecionas algo?

-Libros y discos LP; en estos momentos estoy armando una biblioteca de diseño.

-¿Qué es lo primero que haces cuando empiezas a diseñar?

-Lo primero que hago es investigar, cuestionar y analizar el contexto para poder armar un briefing completo. Esto implica estudiar las condiciones del proyecto y las necesidades del cliente. Luego, comienzo a dibujar esquemas, bosquejos y perspectivas que reflejen el posible espíritu del espacio y desarrollar un sólido concepto de diseño.



Colores Confiables

@pinturasberelsureste_

www.berelpeninsula.com.mx



Inspirate

800-77-23-735



Tu tienda Berel

Pinta con Confianza Pinta con Berel

Los colores son ilustrativos, para verificar un tono acude a tu sucursal Berel más cercana.

Terrazas

Amueblar y decorar una terraza es una tarea divertida en donde cada pieza debe aportar comodidad, frescura y desestres. Coloca el mobiliario adecuado según tu actividad favorita en este lugar y dótalo de color con macetas, jarrones con plantas y cojines decorativos que dan el toque de estilo.

Diseño: Segundo Pisco Arquitectura e Interiorismo.



Sillita Yire, de Marbol Casa.



Silla de playa de madera de tzalam, de Santa Cruz Woodworks.



Maceta pinole naranja, de Gaia.



Textiles de Sunbrella®, distribuidos por Tunalitec.



Ventilador de exterior Trimaran de 52", de Hunter Fan.



Cubierta de chapa de madera precompuesta Fresno Alpino y cubierta de madera natural Nogal Americano Salvaje, de Verolegno.



Maceta junior redonda gris oscura, de Crate & Barrel.



Mesa Lazy Susan de granito, de Santa Cruz Woodworks.



Azul Artico 234



Azul Princesa 7713

Colores, de Pinturas Berel.

El equilibrio visual crea una sensación de armonía y cohesión en el ambiente, y es por eso que siempre se debe lograr una armonía sensorial a la hora de decorar los espacios y evitar sobrecargarlos con demasiados objetos.



Artículo decorativo, de Marbol Casa.



Textiles de Sunbrella®, distribuidos por Tunalitec.



Diseño: Inloft Studio. Fotografía: César Béjar.



Canasta plegable grande, de H&M Home.



Tumbona Rich, de Puerto Dorado.



Sillón Venexia Ethimo, de Domestico Shop.

Los jarrones de cemento pueden ser envases de tu creatividad con tu toque único. Les puedes agregar mosaicos de cerámica, vidrio o piedras; grabar en la superficie; agregarles luces LED o incorporar elementos naturales, para crear una apariencia orgánica.



Colores, de Pinturas Berel.

En esta temporada de renacimiento, la primavera nos acoge con días más largos, en los que podemos recibir el aire de cambio en el nuevo espacio favorito de la casa: la terraza.



Mesa auxiliar de cemento, de Pepita de Oliva Studio.



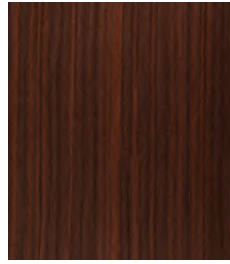
Artículo decorativo, de Marbol Casa.



Cama solar gris oscuro, de Artemest.

Tener un sofá de tres plazas es adecuado, ya que permite crear un ambiente acogedor e íntimo con cojines decorativos de colores terrosos, que van desde los chocolates más intensos hasta los rojizos y anaranjados.

Cubierta de chapa de madera natural Anigree y cubierta de madera precompuesta Jacaranda, ambos de Verolegno.



Diseño: Estudio Banuet. Fotografía: Bernardo Miranda.



Cojín de algodón, de Becara.



Funda de cojín Guldffy, de Ikea.



Funda para cojín Dahlia, de Mint & Lime, disponible en Palacio de Hierro.



Macetero Cecilia, de Liverpool.



Textiles, de Sunbrella®, distribuidos por Tunalitec.



Colores, de Pinturas Berel.



Mosaico de pasta Guiza, de Mosaicos Dzununcán.



Sillón Sinnes y mesa de lado Nature, de Marbol Casa.



Macetero minimalista Camelia, de Deco and Lemon.

Recubrimiento de granito Black Hill y recubrimiento de mármol Arabescato Grigio Oróbico, de Mido Mármol y Granito.



The Sunbrella logo features a stylized umbrella icon above the brand name "sunbrella" in a lowercase, sans-serif font. The entire logo is set against a solid orange square background.

Sunbrella® es una marca registrada de Glen Raven Inc.

Diseña espacios exteriores con telas
que resistan el paso del tiempo

The Tunalitec logo consists of a stylized sun icon with rays above the brand name "tunalitec" in a lowercase, sans-serif font.

www.tunalitec.com

informes@tunalitec.com

33.1580.0601 / 777.176.1415

f in

Baños

En armonía con la naturaleza

El baño puede convertirse en un oasis de calma, si al diseñarlo se le integra un entorno natural.

Incorporar elementos naturales en los baños no sólo refuerza la estética y la funcionalidad del espacio, sino que también ofrecen una serie de beneficios para la salud, el bienestar y el medio ambiente. La relajación y la conexión con la naturaleza, así como la mejora de la calidad del aire y la promoción de prácticas sostenibles son las ventajas que ofrece tener un baño armónico con el entorno verde.





Diseño: Jaque Estudio. Fotografía: César Bejar.

Tip:
Rodear la tina o jacuzzi con un pavimento permeable es un acierto en temas de seguridad y resulta muy agradable a la vista.



Tina de lujo Bali con hidromasaje, de Hydromax.

Ventanas bañadas de luz

Para poder proporcionar vistas panorámicas del entorno natural con un toque de tranquilidad y serenidad, los ventanales son esenciales, ya que permiten que la luz natural genere una sensación de amplitud al conectar el interior con el exterior. Este vínculo con la naturaleza puede mejorar el estado de ánimo y proporcionar una sensación de tranquilidad y serenidad.

Verde en el baño: naturaleza en el interior

La presencia de plantas en el baño puede tener un impacto significativo en la calidad del aire interior. Al absorber toxinas y liberar oxígeno, estas plantas contribuyen a una atmósfera más saludable y fresca, lo que puede beneficiar tanto la salud respiratoria como el bienestar general de quienes utilizan el espacio.

Además de sus beneficios para la calidad del aire, los baños que incorporan elementos naturales como vegetación, permiten una conexión más íntima con la naturaleza incluso en entornos interiores. Esta comunión puede tener efectos positivos en la salud mental y emocional, al promover una sensación de calma y bienestar.

Elige las mejores plantas

Integrar plantas en el diseño del baño no sólo añade un toque de frescura y vitalidad al espacio, sino que también proporciona un elemento decorativo natural y relajante. Algunas de las plantas que pueden utilizarse para añadir un toque decorativo natural y relajante a tu baño pueden ser helecho de boston, aloe vera, pothos, lirio de la paz y planta araña.

A la hora de seleccionar las plantas, asegúrate de considerar la luz natural, la humedad y el espacio disponible para que puedan prosperar adecuadamente y ser parte de la transformación de tu baño en un oasis verde y rejuvenecedor.



Recubrimiento en pared Botanika Gray de 15 x 90 cm acabado madera gris y recubrimiento en piso Inyxmore de 80 x 180 cm acabado mármol color gris, de Interceramic.



Recubrimiento de granito Fusion, de Mido Mármol y Granito.



Tina de lujo Nassau con hidromasaje, de Hydromax.

Tragaluz: iluminación natural y serena

Para iluminar un espacio de manera natural y sin comprometer la privacidad, los tragaluz son una excelente opción, además de que pueden ofrecer una vista del cielo o de la copa de los árboles, lo que añade un elemento de belleza natural al diseño del baño.



Diseño: Estudio Carroll. Fotografía: Richard Stow.



Diseño: Jaque Studio. Fotografía: César Bejar.



Recubrimiento en piso Earthstone Ardesia Black y Gaia Beige, de Inter ceramic.



Diseño: Jaque Studio. Fotografía: Ariadna Polo.

Baños al aire libre

Contar con un área al aire libre con una tina o una regadera es una forma opulenta de disfrutar de un baño relajante mientras se está inmerso en la naturaleza, ya sea observando las estrellas o escuchando los sonidos de la madre naturaleza, sin comprometer la privacidad. Estos ambientes pueden estar ubicados en patios privados o terrazas rodeadas de vegetación, para lograr intimidad y crear un spa maravilloso en el exterior.

ixina

Maestría Alemana



La cocina
que deseas,

a la medida
de tus preferencias.

Vive la experiencia Ixina | **SHOWROOMS:**

Cancún

Playa del Carmen

Tulum

Mérida

CDMX

-Polanco

-División del Norte



ixinamx.com

Descubre cómo transformar el corazón de tu hogar | [@ixinamexico](https://www.instagram.com/ixinamexico) [f](https://www.facebook.com/ixinamexico) [p](https://www.pinterest.com/ixinamexico) [y](https://www.youtube.com/ixinamexico) [s](https://www.spotify.com/ixinamexico) [in](https://www.linkedin.com/company/ixinamexico)

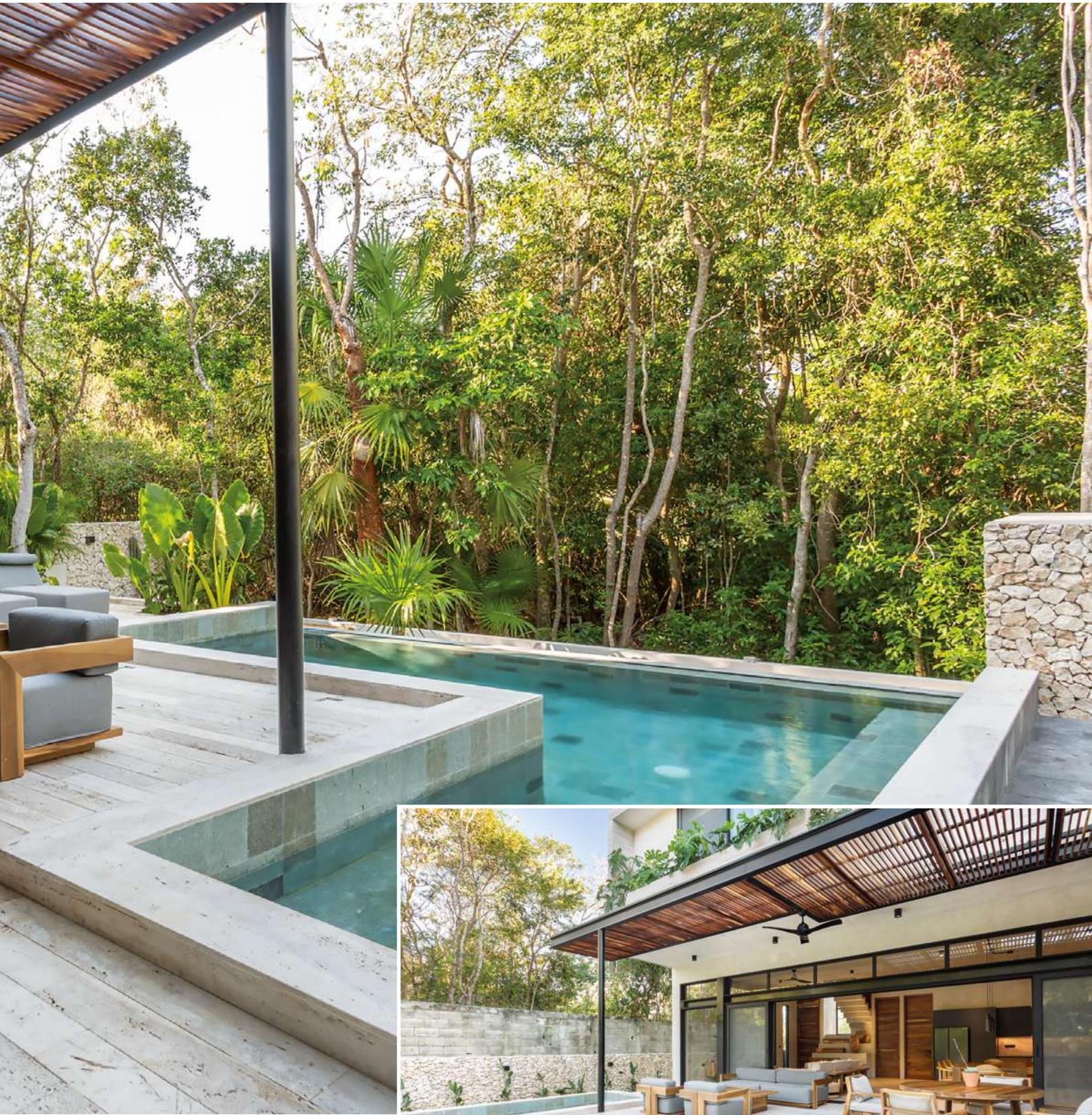
Terrazas, rooftops & balcones

*El importante espacio
que vincula el exterior
con el interior.*

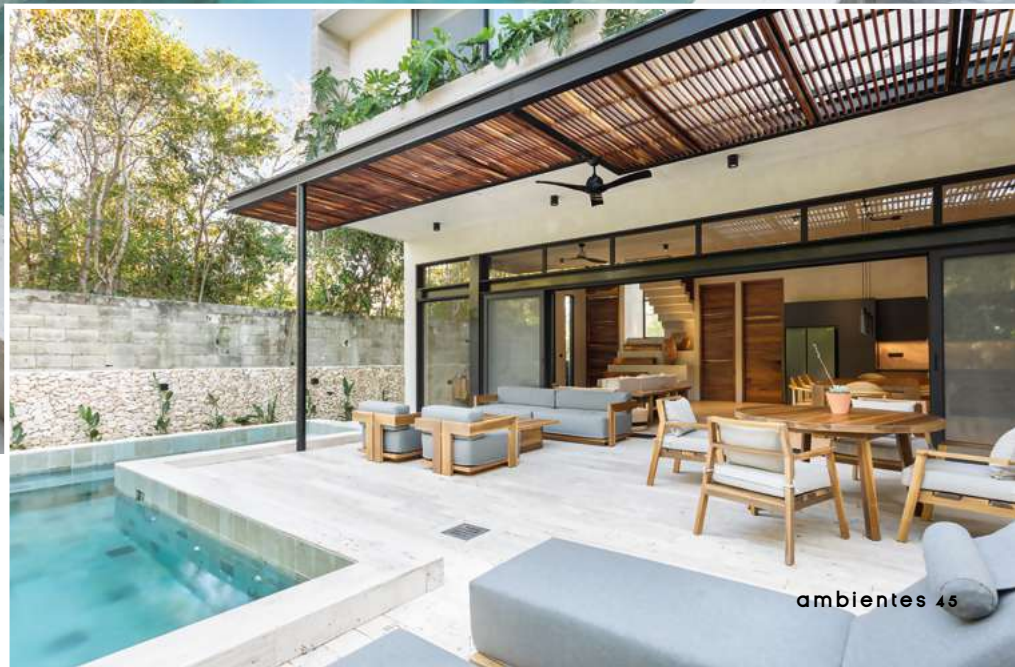
Las terrazas de las casas han evolucionado en los últimos años de simples áreas al aire libre a extensiones completamente integradas en el diseño arquitectónico de una vivienda. Estos espacios versátiles no solo ofrecen una conexión directa con la naturaleza, sino que también sirven como una extensión del interior de la casa, proporcionando un lugar para relajarse, entretenerse y disfrutar del aire fresco en un entorno acogedor y bien diseñado



Recubrimiento en alberca piedra Sukabumi Honed de 20 x 20 cm y Sukabumi Andesita 20 x 20 cm, de Sukabumi.



Arquitectura: Somos Arquitectos I taller de arquitectura + construcción. Diseño: 5 Senses. Fotografía: Francisco Moreno.





Diseño: Francisco Hanhausen & Nutum Estudio. Fotografía: Jasson Rodríguez.

Integración y Continuidad

Una tendencia creciente en el diseño de terrazas es la integración fluida entre el interior y el exterior de la casa. Puertas corredizas de vidrio, ventanas panorámicas y paredes plegables permiten que la luz natural llene el espacio y que los residentes disfruten de vistas panorámicas mientras se sienten conectados con la naturaleza en todo momento.



Hamaca columpio con hilo de nylon color natural, de Makamah.

Diseño y Funcionalidad

Las terrazas modernas se diseñan considerando la funcionalidad y la estética. Los arquitectos y diseñadores de interiores buscan crear espacios que se adapten a las necesidades y gustos de los propietarios, empleando materiales de alta calidad, mobiliario elegante y elementos decorativos que armonicen con el estilo general de la casa.



Diseño: Weber Arquitectos. Fotografía: Luis Gallardo.



Cortina enrollable para exterior, de Cortica.



Textiles, de Sunbrella®, distribuidos por Tunalitec.

Sostenibilidad y Naturaleza

Muchas terrazas contemporáneas están diseñadas teniendo en cuenta la sostenibilidad y el respeto por el medio ambiente. Se utilizan materiales reciclados, plantas nativas y sistemas de riego eficientes para crear espacios verdes que fomenten la biodiversidad y la armonía con el entorno natural.

Si es
restonic
duermes bien.

   @restonicmx



restonic.com.mx



Si es
restONIC
duermes bien.



Pt - Pocket

restONIC *Hybrid Rest*
ComfortCare



Arquitectura: Arquitecto Manuel Aguilar. Fotografía: Francisco Moreno.



Diseño: Jaque Studio. Fotografía: Ariadna Polo.



TIPS:

La terraza cerca de la piscina debe tener un piso antiderrapante para evitar accidentes. Si hay un área de paso entre la piscina y la terraza, es recomendable que el pavimento no absorba la temperatura del sol.

El borde elevado de la piscina ayuda a delimitar claramente el área y prevenir caídas accidentales. Si además se desea tener más espacio para sentarse, se recomienda incrementar la altura del borde hasta 45 cm para brindar un espacio cómodo.

El recubrimiento interior de la piscina puede ser muy atractivo, y aún más cuando a ésta se le implementa iluminación interior.

Tendencias Actuales

En la actualidad, las terrazas de las casas reflejan una amplia variedad de estilos, desde minimalistas y modernas hasta rústicas y bohemias. La incorporación de fuentes de agua, chimeneas al aire libre, iluminación ambiental y áreas de cocina al aire libre son tendencias populares que añaden funcionalidad y encanto a estos espacios al aire libre.



SUKABUMI HONED
10 x 10 x 1cm

SUKABUMI RUGOSO
10 x 10 x 2cm

BLACK LAVA LISO
10 x 20 x 1cm

BLACK LAVA RUGOSO
10 x 20 x 2cm



ventas@sukabumistone.com
www.sukabumistone.com



@sukabumistone

SHOWROOM
GUADALAJARA
Av. Hidalgo 1939-3
Col. Ladrón de Guevara
C.P. 44600 | Gdl. Jal. Méx.
(33) 2733.7836

SHOWROOM
PLAYA DEL CARMEN
Av. 15 Sur Mza. 7 Lt. 2,
Local 2 (Kaab South Beach entre
1era y 3 Sur) Solidaridad
C.P. 77710 | Playa del Carmen
Quintana Roo, Méx.
(98) 4121.5888

SHOWROOM CABOS
PROXIMAMENTE
Plaza el Cardón Local 07
(Campo de Golf Fonatur)
C.P. 23405
San José del Cabo, B.C.S.
Tel. + (52) 33.3258.6226



Diseño: Tamu Arquitectura. Fotografía: Vanessa Alejandro.



Diseño: Taller de Arquitectura. Fotografía: Onnis Luque.



Diseño: Factor Neutral.



Diseño: RVO Studio. Fotografía: Marcos García.

Balcones

Se debe elegir muebles que se ajusten al tamaño del balcón. Optar por muebles plegables, apilables o modulares si el espacio es pequeño. Hay que considerar la durabilidad de los materiales, ya que el mobiliario estará expuesto a las inclemencias del tiempo. Las plantas son una excelente manera de añadir vida y color: macetas colgantes, jardineras en la barandilla o incluso un jardín vertical si el espacio es limitado.

La iluminación adecuada puede transformar por completo la atmósfera. La instalación de luces LED, faroles, guirnaldas de luces o velas crean un ambiente acogedor durante la noche.

Los cojines, almohadas, alfombras y mantas harán que el espacio sea más acogedor y confortable siempre y cuando los textiles sean resistentes a la intemperie y fáciles de limpiar, además considerar la incorporación de elementos decorativos como cuadros, espejos, esculturas o fuentes de agua para darle un toque personal y único.

C

Cortica



Expertos en persianas y cortinas



Tel. (999) 434 0243
Av. Líbano #44N x1G
Col. México Norte
Mérida, Yucatán

www.cortica.mx





Diseño: Estudio Mero. Fotografía: Leo Espinosa.



Recubrimiento en piso Strataa Grigio de 50 x 50 cm. de Interceramic.



Textiles, de Sunbrella®, distribuidos por Tunalitec.

Roof Top

Si la azotea del hogar cuenta con una zona libre, es ideal pensar en la posibilidad de crear un roof top, sobretudo al momento de planificar el diseño. Lo ideal es contar con muebles construidos y únicamente colocar algunos cojines complementarios que se puedan resguardar cuando no estén en uso, pues usualmente los vientos son fuertes y pudieran salir volando. Incluso, la construcción de un jacuzzi (si el cálculo estructural lo permite) es una excelente opción.

Crear una iluminación baja (alrededor de 70 cm de altura o menos) permite mirar hacia el cielo sin obstáculos y admirar las estrellas durante la noche. Si aún se cuenta con el espacio, se puede contemplar un área de meseta con tarja para que una vez arriba, se tenga todo lo necesario para gozar del momento.

MOSAICOS DE PASTA

para Pisos y Muros.



  mosaicosdzununcan

 **Mosaicos
Dzununcán**

El Arte puesto a tus pies.



Personaliza tus modelos

Tráe tu diseño, nosotros nos encargamos de lo demás.

Sala de Ventas y Exhibición:
Calle 37, No 318 entre 24 y 26
Montealban
CP 97114 - Mérida, Yucatán

  **999 217 9326**

Sala de Ventas y Fábrica:
Carretera Mérida - Dzununcan
Km 2.5 CP 97315 - Mérida,
Yucatán

  **999 249 5158**

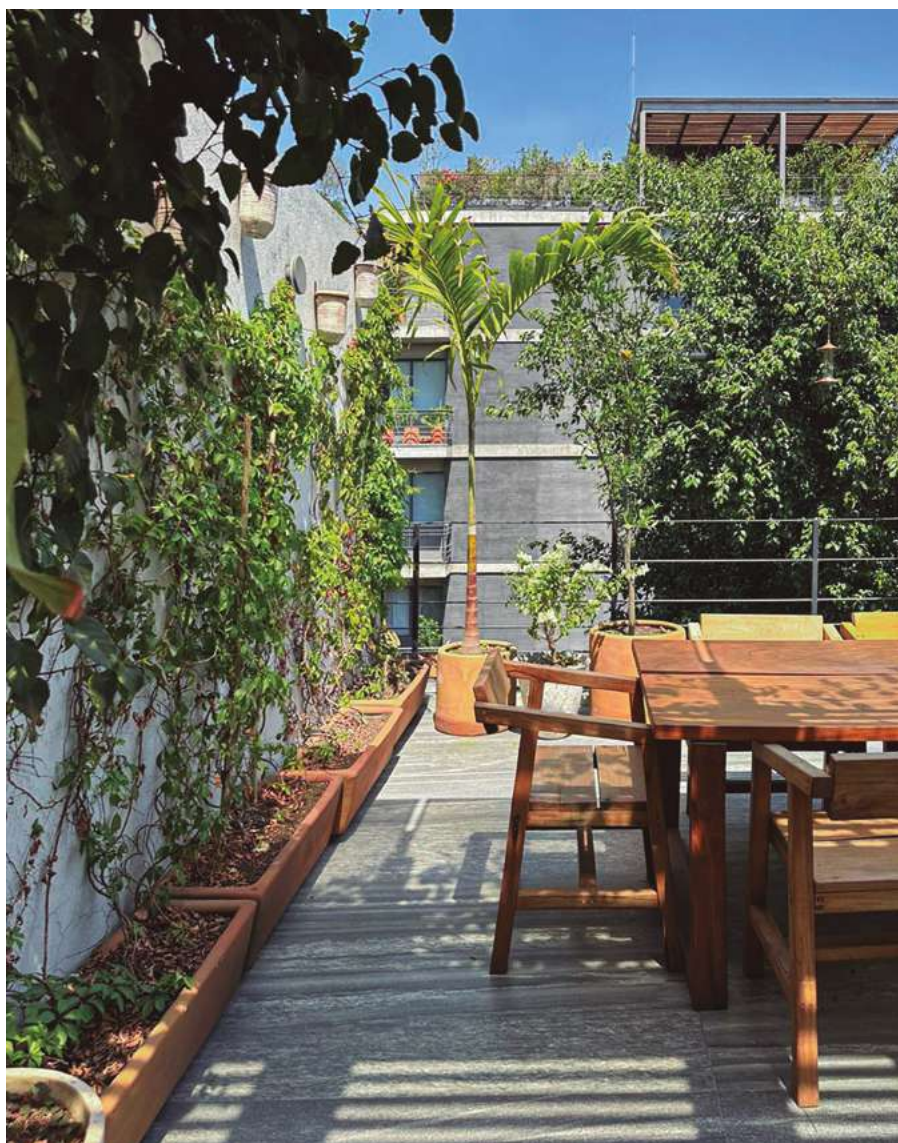
www.mosaicosdzununcan.com

Envíos a toda la República Mexicana.

En la terraza de Sofía & Daniela

Sofía Alva y Daniela Haddad son dos increíbles mujeres que imparten talleres en el tema de wellness; cada una cuenta con su propio podcast enfocado al bienestar físico y espiritual. Sofía es una facilitadora en sanación holística y espiritual, y Daniela, una experta en prácticas de activación de frecuencia y meditación cuántica.

Ellas abren las puertas de su maravillosa terraza, un espacio para desconectarse del día a día y sumergirse en un ambiente de paz y armonía, además de ofrecer tips para hacer de las terrazas un espacio que invite a la relajación y a la contemplación.





Cinco elementos (objetos o gadgets) imprescindibles que no deben faltar en una terraza:

1. Plantas.
2. Velas.
3. Un buen equipo de sonido.
4. Sillas cómodas.
5. Buena iluminación (poder crear ambientes cómodos tanto de día como de noche).

Algunas actividades que recomiendan realizar en la terraza para crear bienestar en la salud:

- Meditar todos los días recibiendo la luz del sol y la vida de las plantas.
- Sesiones de journaling: sentarse a escribir en paz.
- Kundalini yoga.
- Reuniones con amigos.
- Sentarte a leer y a contemplar las plantas y el cielo.

Cuatro consejos esenciales que se deben considerar al diseñar o colocar elementos en la terraza, para crear un ambiente armónico y de paz.

1.- El uso de materiales. Es importante que la casa refleje nuestro estilo, con diferentes materiales para darle vida y movimiento, y principalmente en colores neutros. Amamos la combinación del mármol, colores neutros y el verde de las plantas.

2.- Lo más importante es tener muebles cómodos y de buena calidad para que aguanten el clima exterior. Con los perros es básico que el sillón sea desfundable y de una tela resistente (el nuestro es de mezclilla blanca), porque es necesario lavarlo muchas veces.

3.- Incluir plantas. Nuestro espacio es como una junglita urbana en medio de la ciudad. Cuidar mucho de las plantas es una de nuestras actividades favoritas para hacer juntas. ¡Hace poco compramos un árbol de mandarinas y nos ha llenado de regalos!

4.- Accesorios que te representen y que hagan que el espacio se sienta tuyo y tenga valor más allá de lo material. Su pieza más importante es la escultura de una deidad hindú que la abuela de Dan le trajo de la India.



IG: @sofiaalva__ @dan_haddad_

Fotografía: Paulina Peña / IG: @ppejua

balcones para disfrutar

Los momentos de descanso y recreación son esenciales para la salud física y mental, y un entorno al aire libre brinda la oportunidad perfecta para disfrutar de la naturaleza y del viento fresco. Los balcones se convierten en una alternativa valiosa para aprovechar al máximo las bondades de estar afuera sin salir de casa para desconectar, relajarse y recargar energías. Mira a tu alrededor y descubre ese pequeño espacio que pudieras aprovechar.



Diseño: Revolution. Fotografía: Pim Schalkwijk Pla.

Cuando un proyecto tiene la posibilidad de abrir ventanas al exterior para obtener iluminación y ventilación, se puede analizar si en vez de que sólo sea una ventana, se abra una puerta corrediza para crear un pequeño balcón con las medidas meramente necesarias para colocar un mobiliario básico y así poder disfrutar de este pequeño espacio. En este balcón se pueden analizar varios aciertos:

1.- Tiene el tamaño ideal para colocar una silleta y dos grandes jarrones que se pueden admirar desde el interior.

2.- En el fondo, la celosía es un bello remate visual que, además, seguramente está tapando elementos no tan agradables a la vista como tinacos o antenas de la construcción aledaña.

3.- La vegetación verde y frondosa en las macetas a una altura tal, que se disfruta desde este espacio.

4.- Por último, pero no menos importante, la iluminación.



Diseño: Utd Arquitectura & Interiorismo. Fotografía: César Bello.

Para provechar la doble altura que se crea por las escaleras se puede abrir un gran ventanal que se embellece de la siguiente manera:

1.- Una interesante combinación de recubrimientos en los muros. La piedra negra en el muro más alto provoca una sensación de profundidad. No sería lo mismo si fuera en tono claro, ya que se sentiría más la presencia de este gran muro. La pared opuesta tiene una fachaleta de piedra horizontal con mucha textura hasta cierta altura. Esto ayuda a que el espacio no se sienta extremadamente vertical.

2.- El árbol como punto focal.

3.- Puntos de luz para resaltar texturas y el árbol.

4.- Dos silletas de lindo estilo resistentes al exterior.

Un pequeño rincón se llena de luz a través de un amplio ventanal y se rodea de vegetación para enfatizar la intención de sentirse en el exterior.

1.- La composición del muro se aprovechó para darle un toque rústico al espacio al dejar aparente o sin acabado una parte de su superficie.

2.- El mobiliario es muy básico: dos sillas y una mesa en la que acertadamente se ubica una planta de hojas grandes.

3.- Un pequeño tapete puede complementar la decoración.



Arquitectura: Edifikar Arquitectura y Construcción. Fotografía: Jasson Rodríguez.

“Los momentos de descanso y recreación son esenciales para recomponer la salud física y mental, y un entorno al aire libre siempre brinda la oportunidad perfecta para disfrutar de la naturaleza y el aire fresco.”



Arquitectura: LM Arkylab. Fotografía: Yoshihiro Koitan.

En esta vivienda se aprovechó una amplia apertura hacia al jardín colocando una techumbre con plafón de madera que hace un lindo contraste con el gran “cuerpo” gris de esta parte de la construcción.

1.- Es de hacer notar que las sillas, a manera de columpio, que se colocaron ahí, ves además de ser un mobiliario lindo y divertido, permite que, con sólo empujar un poco con el pie, puedas girar y mirar el exterior; o girar hacia el interior e integrarte a la plática de quienes están ahí adentro.

2.- Las dos macetas con helechos, una de cada lado de la puerta, suavizan visualmente la unión entre los muros y el pavimento.

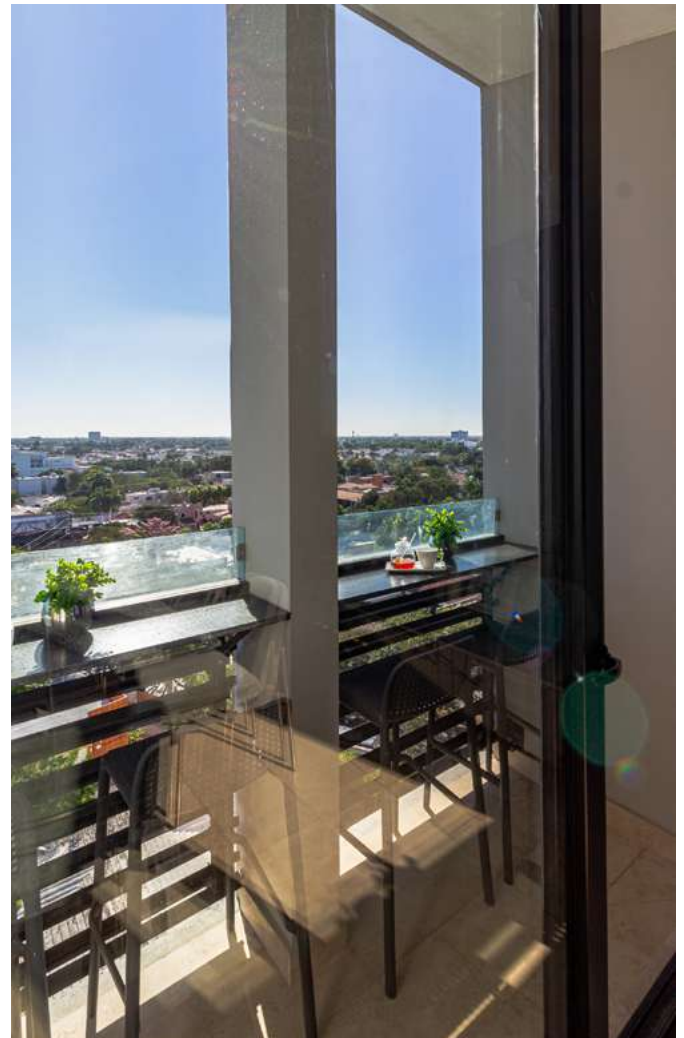
En este departamento pequeño, pero de lujo, el comedor goza de una bella vista hacia la ciudad. Se hicieron ciertas modificaciones para provocar un uso más directo de este balcón en donde poder sentarse acompañado de alguna amistad, con alguna botanita y una refrescante bebida.

1.- Al barandal de herrería se le agregaron unas placas de granito a manera de barra, a una altura de 1.05 metros y un vidrio como protección.

2.- Las bancas altas son resistentes al exterior y se eligieron en color negro, para mimetizarse con el barandal del mismo color.



“En la agitada vida moderna, es fundamental contar con un espacio al aire libre que permita desconectarse, relajarse y recargar energías.”



Diseño: Ambientes Diseño y Construcción. Fotografía: José Luis Morales.

Los balcones en las alturas proporcionan una bella y espectacular vista de la ciudad. Para lograr una mayor amplitud visual es necesario tomar en cuenta lo siguiente:

1.- El barandal de vidrio templado y totalmente transparente permite una vista de piso a techo.

2.- El mobiliario debe ir de acuerdo con la arquitectura del edificio o la residencia como este cómodo sillón individual.

3.- Darle el toque de color con una linda planta resulta perfecto.

MIDO

MARMOL GRANITO



VISITA NUESTRO SHOWROOM

PERIFÉRICO KM24 ESQUINA ANTES DE LA SALIDA A MOTUL, MÉRIDA, YUC

☎ 999 315 8351

📌 MIDO

📷 CANTERASMIDO



Explorando terrazas al exterior: respondiendo 3 dudas de nuestros seguidores

Elba Alcocer Ceballos, comunicóloga y diseñadora de interiores, es fundadora y codirectora de la Revista Ambientes desde hace más de 20 años. Con creatividad e ingenio en el diseño de interiores, ofrece respuestas a nuestros seguidores sobre cómo destacar su espacio exterior de la mejor manera.

¿Qué materiales son recomendables para utilizar en exterior?

Para pavimentos en áreas exteriores sin techo, es preferible utilizar piedra natural como el granito, pero con un acabado martelinado al ácido. Otra opción son las maderas duras naturales y el cemento con textura. Estos pisos envejecen de una forma muy bonita y no se calientan mucho al sol. Ahora, si es una zona exterior pero bajo techo, se puede optar por piso cerámico, maderas naturales o sintéticas, pisos de piedra natural o mosaicos de pasta.

En cuanto a los muebles para zonas exteriores sin techar, las mejores opciones son los muebles de polipropileno, fibra de vidrio, resinas o aluminio. Si están bajo techo, pueden ser de maderas como teka, tzalam y tornillo, entre otras. También pueden ser de fibras naturales como el mimbre y el ratán. En todos los casos, las telas para exteriores deben ser de fibra acrílica tintada como las de Sunbrella®. Con este tipo de fibra no tendrás ningún problema y podrás disfrutar de tus muebles sin preocuparte.



Diseño: Fernanda Galván. Fotografía: César Béjar.



Diseño: Sara Campos. Fotografía: César Bello.

¿Cuál es la mejor forma de combinar diferentes estilos de decoración en un espacio exterior?

La mejor manera es unificar con una paleta de color. Imagina que tienes una sala y un comedor en tu terraza, pero son de diferentes estilos. Define una paleta de color, elige 2 a 3 tonos, uno más predominante, y dos más neutros; aplica esa paleta a toda el área y, de esta forma, unificas. Otra forma es que tus textiles sean del mismo material y color. Por ejemplo, forra los asientos del comedor y con ese mismo tapiz haz cojines para la sala, y tapiza tu sala con un tono que esté dentro de la paleta de color que elegiste. Otra forma de combinar estilos es optando por los mismos materiales o tipo de acabado.



Diseño: VGZ Arquitectura. Fotografía: Rafael Gamo.

¿Cómo puedo lograr que mi terraza se vea más amplia?

Siempre los tonos claros harán que cualquier lugar se vea más amplio. Elige pisos, pinturas para paredes y techos, así como mobiliario en una gama de colores claros como blancos y tonos ostiones, de preferencia lisos o sin mucho estampado. No abuses de elementos decorativos o muebles, y deja de 40 a 45 cm de paso entre los sofás y la mesa de centro, y 90 cm a su alrededor para la circulación.



Diseño: Felipe Pallares. Fotografía: Marcos García.

En **KELE**, nos apasiona reinventar lo clásico y elevar los estándares de diseño. Por eso, estamos encantados de presentar nuestra nueva línea **CERAMIC**, donde la pureza se une al diseño en una fusión perfecta.

En un universo donde el acero inoxidable y el cuarzo reinan, la cerámica se erige como una opción igualmente formidable. A lo largo de los años, las tarjas de cerámica han demostrado su durabilidad y resistencia, ganando un lugar de honor en hogares con un toque vintage o rústico.

¿Qué hace a nuestra línea **CERAMIC** que sea tan especial? La cerámica, elaborada con arcilla y minerales como cuarzo y feldespato, ofrece una resistencia excepcional. Además, su superficie está protegida por un barniz que no sólo realza su belleza, sino que también la hace resistente a arañazos, golpes leves y temperaturas extremas.

¡Descubre la elegancia incomparable de nuestra nueva línea **CERAMIC**! Estamos seguros de que esta colección llevará tu cocina a nuevas alturas.

Simplicidad convertida en elegancia.

Master Sinks

nuestras casas



Ahà: JM Martín & Margarita López
Artesano Mx
Romero de la Mora
Boide Estudio
Miguel Concha Arquitectura
Alisa Basova

Arquitectura hecha a mano

Casa 13 es una historia de pasión por el detalle, una escultura que aparece en la selva y que invita a la exploración a través de sus muros, que combinan curvas y rectas, para destacar la expresividad de su geometría.





Arquitectura, diseño de interiores y construcción: Ahá.

IG: @jmmartinamate @aha_taller

Ubicación: Tulum, Quintana Roo.

Año: 2023.

Área construida: 400m².

Arquitectos a cargo: José Manuel Martín Amate, Margarita López Cruz.

Equipo de construcción: Issela Salazar Salazar, Héctor Iván Guzmán Lepe, Ángel Rufino Chávez Cen.

Fotografía: Alberstudio, Leandro Bulizzano.







D

Después de casi una década viviendo en Tulum, los arquitectos JM Martín y Margarita López deciden construir una casa que posea las experiencias e intenciones aprendidas después de trabajar extensivamente en la región. La casa busca aprovechar las virtudes del clima de la Riviera Maya y los materiales de la región, para romper con el esquema típico de vivienda. El desfase y la rotación en la apilación de los volúmenes permite que la casa se abra a distintos espacios exteriores, ya sea a través de ventanas, lucernarios o terrazas. El espacio se abre y se cierra como una navaja suiza para poder componer infinidad de diferentes atmósferas con las que el usuario siente la casa como un proyecto de mucha mayor envergadura.



Toda la casa busca adaptarse a los principales árboles del terreno, para conseguir ese aspecto de jardín secreto.









La huella de Casa 13 se adapta a los árboles existentes en el terreno, integrándolos en la experiencia del proyecto y acompañados de un trabajo en paisajismo realizado con vegetación tropical local.

El uso de una paleta de colores monocromática da al proyecto una apariencia monolítica y contundente, en el que el juego de tonos lo dan las distintas texturas: desde las lisas como el chukum en tono salmón, o la piedra crema maya en los pisos interiores hasta a las rugosas como la piedra de toh en los espacios vestibulares, la piedra de excavación en la barda exterior o las celosías de concreto. Contrasta el uso de la madera tropical de tzalam como acento en las carpinterías y muebles.

Todos los muebles y detalles de decoración han sido fabricados por carpinteros y artesanos locales, diseñados a la medida de cada espacio para potenciar el carácter del mismo. ■





Arquitectura e interiorismo: Daniela Álvarez y Jaime Peniche para Artesano Mx. Estudio de Arquitectura e Interiores.
Ubicación: Valladolid, Yucatán.
Fotografía: Manolo R. Solís.



Conexión con la belleza

Es difícil no enamorarse de una pequeña ciudad como Valladolid, una de las más antiguas de la Península de Yucatán con sus 480 años de fundación, además de rica en tradiciones, gastronomía e influencias coloniales, lo que cautivó a una joven familia.











L

a antigua casa, después de haber estado de pie por cientos de años, conservaba solamente tres muros ancestrales de mampostería: la fachada norte y las colindancias al este y oeste. Estos elementos fueron decisivos a la hora de escoger qué propiedad se adquiriría para la intervención, siendo ésta, por sus históricos muros y ubicación privilegiada, la que daría lugar a una nueva vivienda.

Con la firme idea de tener esas paredes al desnudo, el proyecto buscó ser una interpretación de la vida de la región, un lugar en donde el tiempo pase lento y el lujo esté en el encuentro familiar. Al despojar las paredes del recubrimiento original, se planteó la idea de dejar también al descubierto los nuevos elementos estructurales de la casa, haciéndola más transparente en esencia.



La casa es una combinación de estilos e historias; piezas hechas a medida, otras restauradas y artículos vintage, mezclados siempre con lo mejor del diseño mexicano contemporáneo.



El interior viene de una combinación de estilos e historias; piezas hechas a medida, otras restauradas y artículos vintage, mezclados siempre con lo mejor del diseño mexicano contemporáneo. Las telas para los nuevos muebles siempre surgen de composiciones de lino y algodón, en tonos tierra y suaves. El mobiliario fue una parte importante del proyecto, haciendo una conexión aún más estrecha entre el despacho de diseño y los clientes, quienes tienen un fuerte interés por el tema y han ido adquiriendo muebles y arte durante sus apenas seis años de matrimonio, con la intención de crear una mezcla de estilos que conectan entre sí.









Otro punto importante en la intervención arquitectónica fueron las áreas verdes, que se pensaron para ser contempladas desde cada punto de la casa, desarrollando el programa en un orden de jardín-interior-jardín-interior-jardín, lo que permiten tener vistas verdes desde cualquier punto de la vivienda. La selección de la paleta vegetal se compone en su mayoría de plantas silvestres de la zona, siempre con flores. La estética de la casa está directamente relacionada con su historia, con su pasado, con la región y con las sensaciones propias del lugar.





marbol casa



IDEAS DE BUENA MADERA

MARBOL CASA CITY32

Av. Andrés García Lavín.
Interior Edificio city32
(999) 481 13 47

MARBOL CASA FABRICA

Periferico poniente de Mérida
Kilometro 48
(999) 940 62 70

 /Marbolmuebles

www.marbol.com.mx



Sensibilidad del buen gusto

Considerando fundamental la sensibilidad de los materiales para tener una arquitectura autóctona, para esta casa todos ellos se eligieron con tres características: locales, sencillos y duraderos.

Arquitectura, construcción y diseño de interiores: Romero de la Mora Architecture & Development.

Arquitecto a cargo: Rodrigo Romero de la Mora.

IG: @romerodelamora

Ubicación: Tepeji del Río, Hidalgo.

Año: 2023.

Área construida: 460 m².

Fotografía: Ariadna Polo.





C

asa Camelia se proyecta bajo la premisa de tener una casa de fin de semana que contara con todos los elementos primordiales que deberían de tener ciertos espacios de recreación, donde se pueda abrir, literalmente, toda la casa hacia sus cuatro coordenadas, y así generar entradas de luz y aire muy importantes, con vistas al campo de golf y áreas verdes alrededor. Los acabados de esta casa fueron hechos de manera sustentable, de bajo mantenimiento usando en su mayoría materiales autóctonos y de regiones aledañas, con colores neutros, sí como texturas naturales y amables a la convivencia y al descanso.

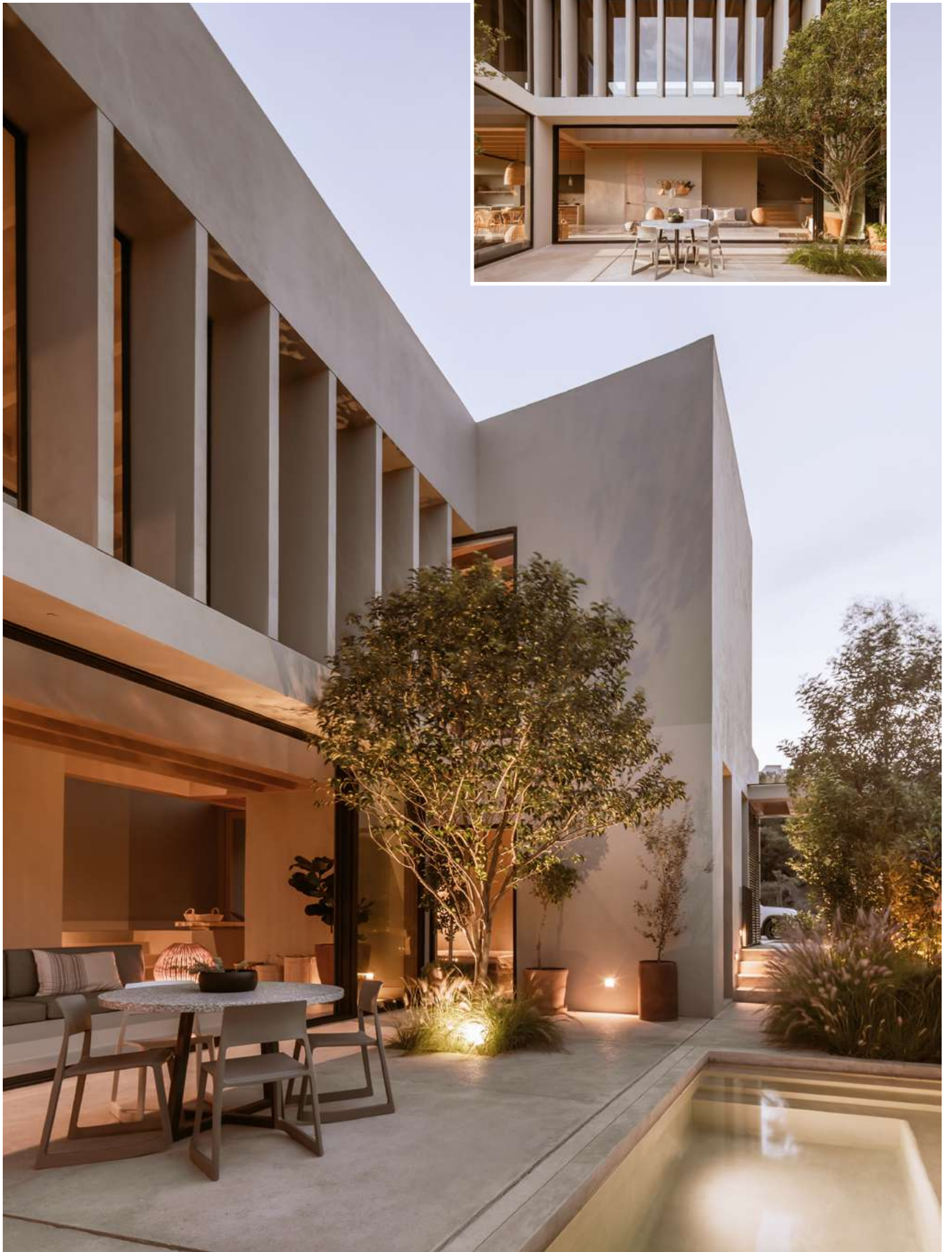
Uno de los objetivos del proyecto era anular los bordes interior-exterior, para disponer de ventilación cruzada y el uso de materiales térmicos.



Viviendo hacia adentro, sin alterar más que el espacio físico de la construcción, la casa se inserta en la naturaleza y la iluminación es uno de los factores principales; además, los espacios se abren de punta a punto, en un flujo continuo de espacio, para aprovechar el excelente el clima del Bajío mexicano.

Es fundamental la sensibilidad de los materiales para tener una arquitectura autóctona, y por ese motivo se eligieron elementos locales, sencillos y duraderos.

El programa permite tener visitas muy independientes y lugares de convivencia esenciales para este uso, para lo que se abrieron terrazas muy privadas con alberca, que neutralizan elementos como el aire, al tiempo que generan privacidad, además de terrazas ajardinadas más abiertas al entorno, con doubles alturas y patios con iluminación y ventilación naturales.










Uno de los elementos más importantes es la madera, que da escala a las dobles alturas y, sobre todo, genera calidez y acústica, lo que también ayuda a conectar el interior con el exterior haciendo muy tenue la línea de frontera, al tiempo que unifica los espacios.

La orientación de la casa permite abrir los grandes ventanales en cualquier temporada del año y tener una temperatura templada y cómoda, generando una tranquilidad que sólo fuera de la gran ciudad se puede encontrar. 





Podemos proyectar tu oficina desde "cero"
somos un grupo de arquitectos, diseñadores
de interiores e ingenieros a tu servicio.
Te invitamos a conocer algo de lo que hacemos:
www.arquitectura3r.mx www.haken.com.mx

Showroom Mérida
Calle I-H No. 262 Por Av. Campestre,
Mérida, Yucatán.
CP. 97120, Tztl: (999) 948 4000
Tienda en línea: www.3rin.com.mx
merida@haken.com.mx

Vivir entre las dunas

Esta casa se convirtió en el lienzo perfecto para materializar la visión de crear un ambiente que evocara la serenidad y la belleza de una “duna mediterránea”.



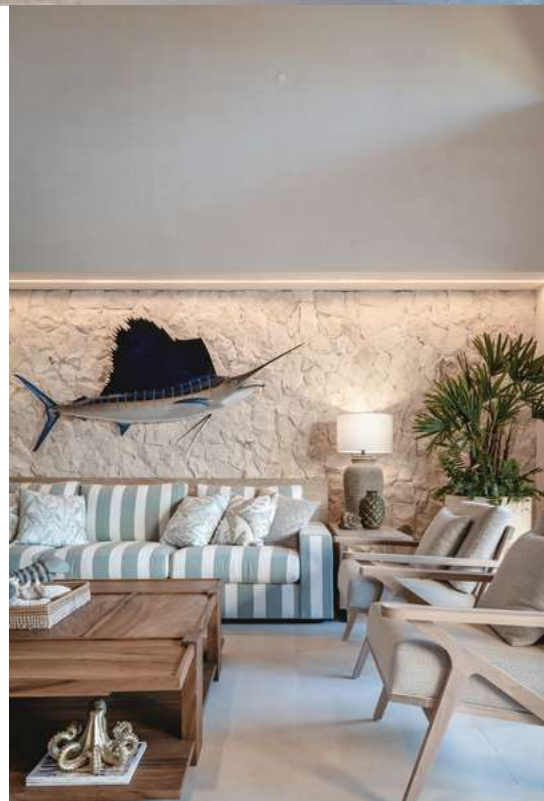
Arquitectura: Arq. Miguel Ángel González, Magv Arquitectos.
Diseño Interior: LDI Claudina Díaz D. / LDI María Santos A., Boide Estudio.
FB: boidemx
Ubicación: Yucatán.
Año: 2023.
Área construida: 500 m².
Fotografía: Manolo R. Solís. En pisos: mármoles Ojinaga en placas y calcita Blue en pasillo de entrada; en muros: piedra chapa; en mesetas de barra y cocina: granito Taj Mahal; en mesetas y baños: mármol Pirgon White.
Todo de Mido Mármol y Granito.
Mobiliario: Marbol Casa y Mega Carpintería.





L

a conceptualización de este proyecto se inspiró en las formas y texturas características de las dunas, esas elevaciones de arena moldeadas por la acción del viento, tanto en la playa como en el desierto. La esencia mediterránea, enmarcada por la cercanía a la costa, sirvió como hilo conductor de la propuesta. Los colores cálidos y la suavidad de los patrones y texturas se convirtieron en la paleta de herramientas para dar vida a este concepto. Desde el mismo vestíbulo, donde el piso de calcita blue y el plafón azul evocan la frescura y la espuma del mar, hasta los detalles sorpresivos como las incrustaciones de conchas marinas en los muros, cada espacio de la casa respira una atmósfera de tranquilidad y asombro.














Al salir a la terraza exterior se ve una gran mesa redonda escultórica y una barra donde la familia y las amistades pueden reunirse para relajarse y convivir.





Las áreas sociales están diseñadas para la comodidad y el disfrute, con mesas a medida que combinan la solidez de la piedra y la calidez de la madera de encino. La terraza exterior invita a la convivencia, con una imponente mesa redonda escultórica y una acogedora barra donde la familia y los amigos pueden disfrutar de momentos inolvidables frente al mar.



Cada habitación cuenta con su propia esencia, pero todas comparten el mismo cuidado por los detalles y la búsqueda de la singularidad. Desde la cabecera de piedra que evoca las olas del mar en la recámara frontal, hasta cada pieza de mobiliario diseñada como un elemento único, Villa Romilia ofrece un refugio de la rutina urbana, transportando a sus habitantes a la calma y la suavidad de las formas costeras. 

Minisplits
de las mejores marcas
en tienda o en línea



Nos renovamos para ti

[ultrahogar | .com.mx](http://ultrahogar.com.mx)



+ Fácil, rápido y seguro

Mérida - Ticul | Campeche - Cd. del Carmen - Cancún - Playa del Carmen - Tulum - Villahermosa - Comalcalco

Donde sencillez y naturaleza se fusionan

Un proyecto de planta rectangular y con pocos metros de frente que conviven con un entorno netamente urbano, el cual se va desvaneciendo hasta perderse en el interior.

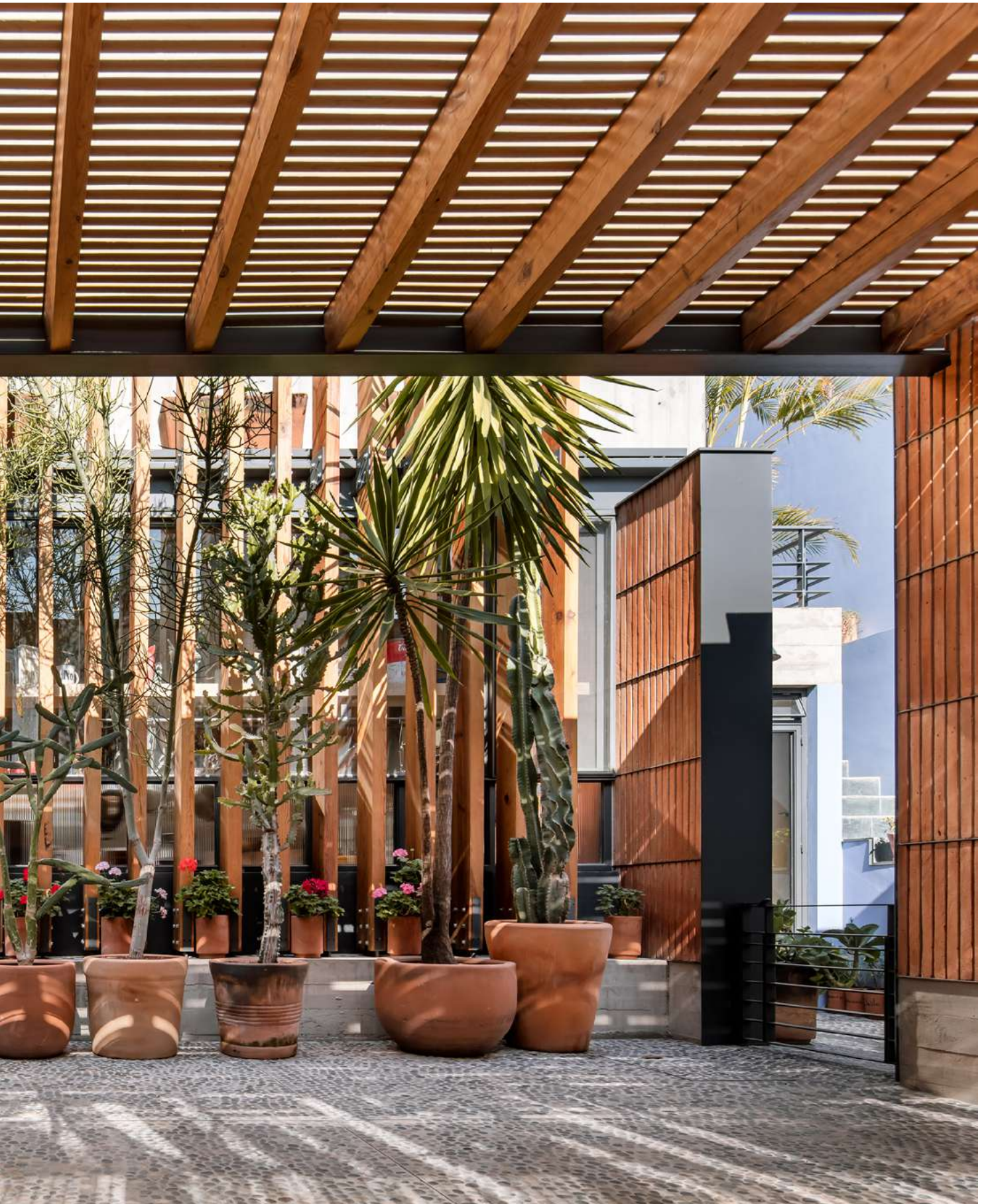




Arquitectura y construcción:
Miguel Concha Arquitectura.
Diseño de interiores: Claudia Vázquez.
Ubicación: Santiago, Querétaro.
Año: 2023.
Área construida: 375 m².
Fotografía: Ariadna Polo.









C

ontiene un programa complejo en cuanto al respeto por la sencillez en planta y comparte el sitio con varios grandes árboles, incluyendo un zapote negro que sobresale de una topografía respetada.

Para visualizar el proyecto, varios fueron los elementos más importantes a la hora de imaginarlo y uno de estos fue la conexión del interior con el patio a la par del proyecto, para generar una planta libre y continua, pero a la vez funcional.














El objetivo era dotar a toda la casa de luz y ventilación natural, por eso el proyecto se desarrolla en su mayoría en el centro del terreno. El resultado es que el patio brinda de luz a cada espacio de la casa sobre el mosaico verde que cubre el piso interior generando el recorrido hacia el patio central.

El largo ventanal corredizo que comunica el área principal de la casa se mantiene abierto hasta tarde, gracias al clima de la ciudad de Querétaro, lo que permite estar a gusto en sala, comedor y cocina en total unión, y controlar el cambio constante de espacialidad que brinda el ventanal y que da hacia la fuente.

La casa abarca hasta las colindancias pintadas de azul que se mimetizan con el tono del cielo. El concreto le da la simplicidad que permite que las líneas verticales de lajas de cuarterón de barro, colocadas una a una, den un orden, el cual se rompe con los colores y formas, tanto de las plantas como de la decoración.



Descansan a gusto en el gran sillón gris, “Colado”, “Trazo” y “Mai”, las mascotas que, al oír el maullido de los gatos vecinos, suben a toda prisa la escalera de concreto, atraviesan el arco de medio punto donde se localiza un pequeño estudio y una biblioteca, avanzando por los pasillos y la terraza hasta completar una vuelta completa por toda la casa. “La conexión del interior con el patio, a la par del proyecto, genera una planta libre y continua pero, al mismo tiempo, funcional”. El objetivo fue dotar a toda la casa de luz y ventilación natural, por eso el proyecto se desarrolla en su mayoría al centro del terreno. El resultado: el patio brinda luz a cada espacio. 





ROYAL THAI SPA
MASARYK

VIVE UNA EXPERIENCIA ÚNICA

Descubre la serenidad y el encanto de este
Oasis Tailandés.



RESERVAS

Agenda tu cita al
33 2670 4979

Av. pdte Masaryk 295,
Polanco, CDMX

Síguenos
[@royalthaispa.masaryk](https://www.instagram.com/royalthaispa.masaryk)



Sueños que navegan el Volga

Después de años de sueños, la construcción de una casa junto al río Volga fue única y gratificante para la familia. La casa, diseñada con cuidado para cumplir con las restricciones de la zona de protección del agua, se apoya sobre pilotes de tornillos y presenta un estilo granero con techo plegable y una fachada acristalada con vista al río.

Arquitectura y diseño de interiores : Alisa Basova Architect.

Construcción: STF Standard-R.

Interiores: Studia Otdelka.

IG: @alishahappy

Año: 2021.

Área construida: 120m².

Fotografía: Sergey Krasnyuk, Daria Soboleva.









ambientes por el mundo



124 ambientes






L

a casa tiene dos plantas y 120 metros cuadrados. En la planta baja se encuentra el recibidor, un baño de visitas, un salón-cocina, una sala de calderas y un garaje para equipamiento de pequeño tamaño. Durante un proceso, que tomó dos años, se encontraron varias dificultades como la búsqueda de un contratista dispuesto a construir una escalera de caracol de metal en Kazán. Sin embargo, se logró crear un espacio que combina la comodidad y la funcionalidad, experimentando con la combinación de muebles modernos y elementos de interior vintage, de gran consumo y exclusivos, buscando armonizar la arquitectura con la naturaleza y hacer realidad los deseos. Para el interior, se seleccionaron muebles de diferentes categorías de precios, asegurándose de que reflejaran la búsqueda del equilibrio entre lo práctico y lo estético. Además, algunos elementos decorativos personalizados, que se hicieron a partir de dibujos propios, añadieron un toque único y acogedor a la casa.





Para diversificar visualmente el sencillo interior, se colocó en la sala de estar un panel de pared tejido, una silla de mimbre colgante y un cuadro de alcachofas. En la habitación de los niños se pusieron acentos brillantes en forma de dibujos infantiles. El cuadro en el dormitorio fue pintado personalmente y muestra un paisaje invernal con vistas al Volga. Y el fotorrealismo oscuro con medusas en el baño crea una sensación de misterio en las profundidades del mar.

Se logró crear un interior original que combina la comodidad de una casa de campo y la versatilidad de un apartamento moderno. Durante varios meses de cuarentena, la familia no extrañaba la ciudad mientras se vivía en él, disfrutando del sonido de las olas, la maravillosa vista del Volga y la soledad en la naturaleza. 





“Mientras vivíamos en la casa, durante los meses en cuarentena, nadie extrañaba la ciudad. El sonido de las olas, una vista maravillosa del Volga y la soledad con la naturaleza, ¿qué más necesitas para unas vacaciones?”






El proyecto se localiza en la antigua estación de ferrocarriles en el Centro Histórico de la ciudad de Mérida, La Plancha busca convertirse en un emblema para la ciudad, siendo un parque que pueda ser utilizado por todos los yucatecos como un pulmón verde y, a la vez, un detonante económico y social en la zona.

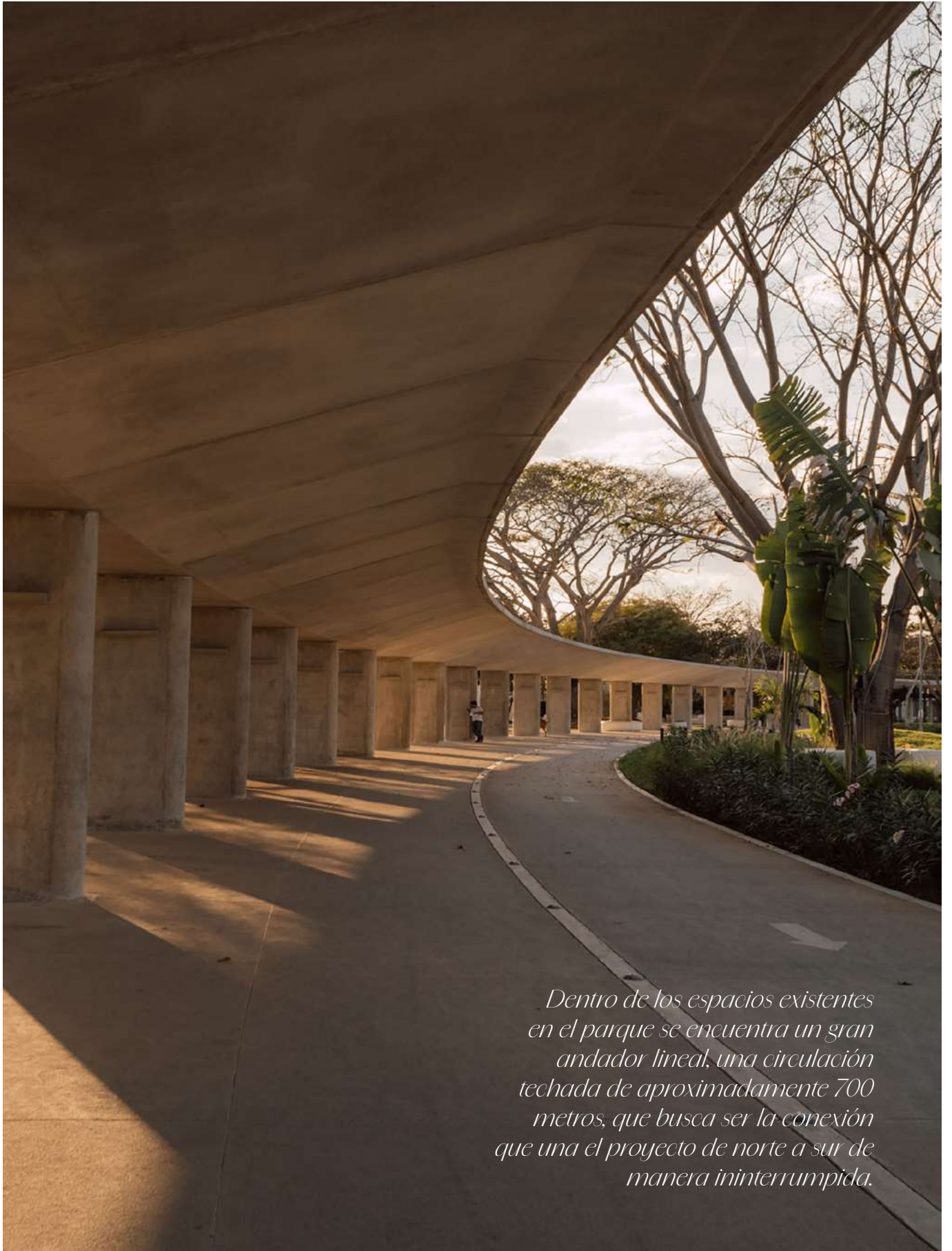
En su estado previo, el predio formaba una barrera física que dividía parte de la ciudad. Por lo tanto, el proyecto busca generar una conexión más directa entre ambos lados.

El objetivo del parque es revitalizar y rehabilitar este extenso e importante espacio público, dotándolo de infraestructura que promueva nuevas actividades. Esto incluye la habilitación de zonas de recreación, grandes superficies de áreas verdes, andadores y circulaciones techadas que protejan a los usuarios de los factores climatológicos. Además, se busca que sea completamente accesible para usuarios con capacidades diferentes.

Dentro de los espacios existentes en el parque se encuentra un gran andador lineal, una circulación techada de aproximadamente 700 metros, que busca ser la conexión que una el proyecto de norte a sur de manera ininterrumpida. También cuenta con escaleras y elevadores para permitir a los usuarios circular en su parte superior y tener otra perspectiva y espacialidad del parque.

En este predio que abarca aproximadamente 20 hectáreas, se puede apreciar el auge y decadencia del sistema ferroviario de Yucatán. 



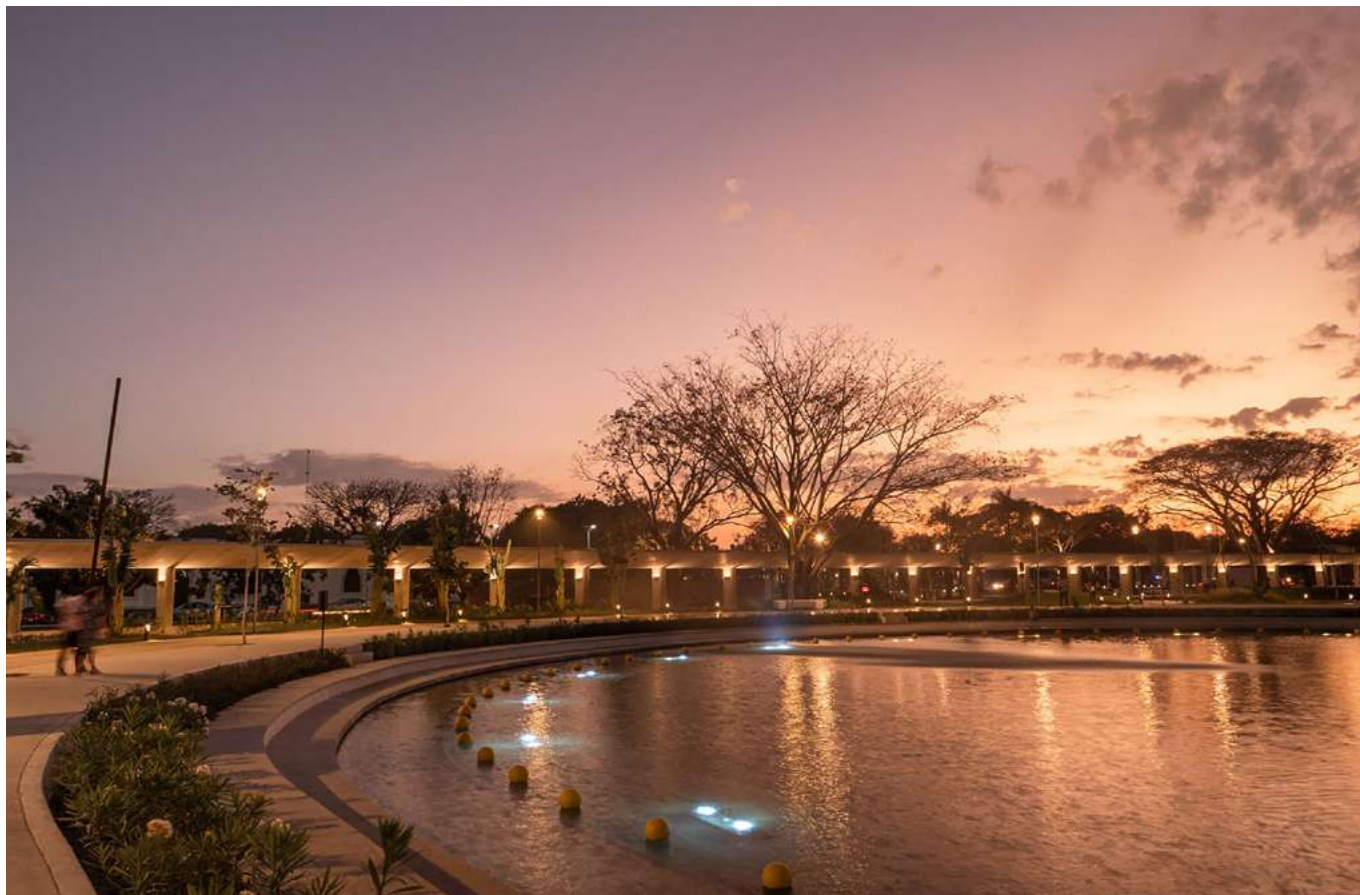


Dentro de los espacios existentes en el parque se encuentra un gran andador lineal, una circulación techada de aproximadamente 700 metros, que busca ser la conexión que una el proyecto de norte a sur de manera ininterrumpida.



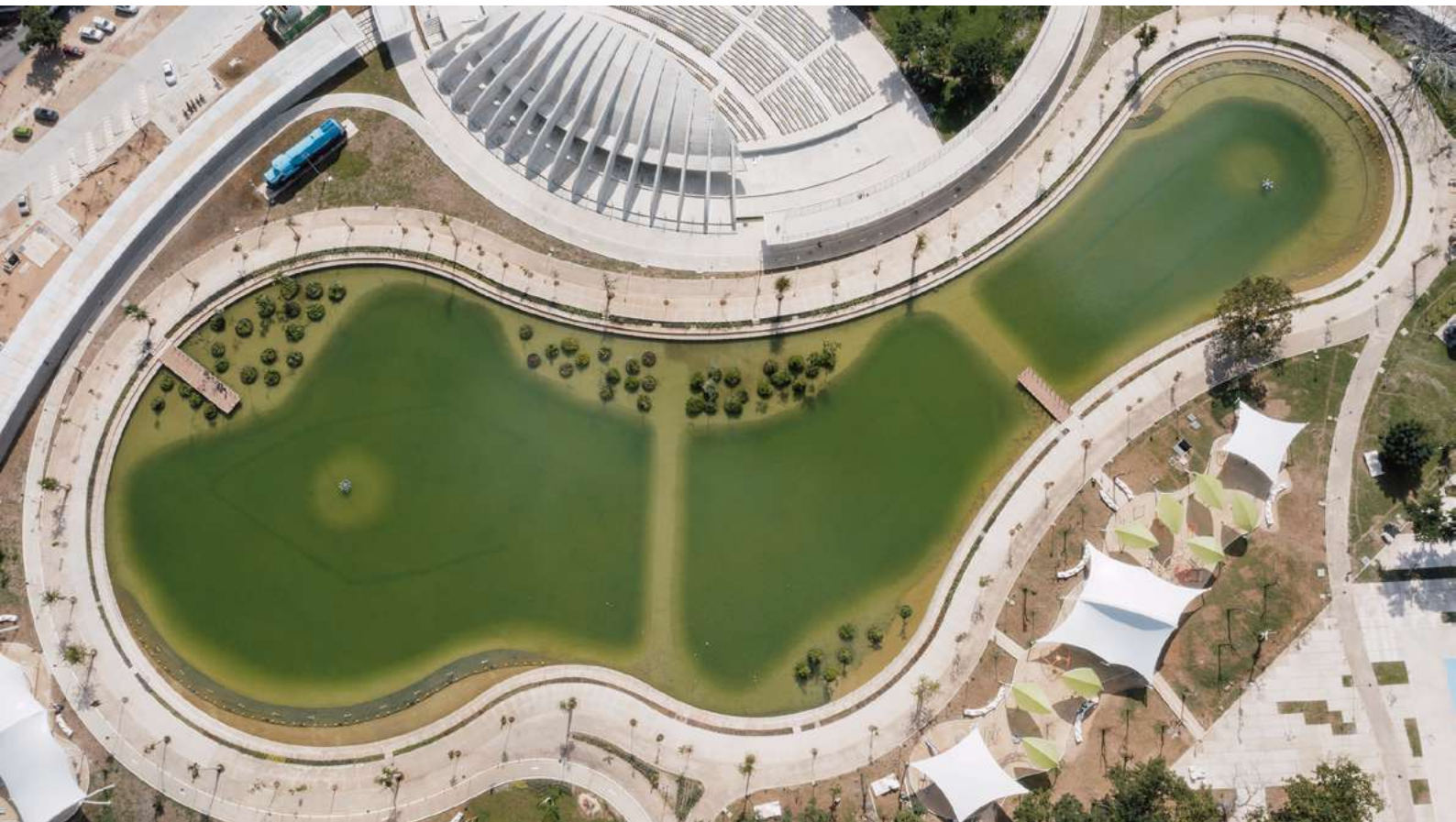
Esta ex estación posee un valor histórico y cultural, en el que se puede apreciar el auge y decadencia del sistema ferroviario de Yucatán.



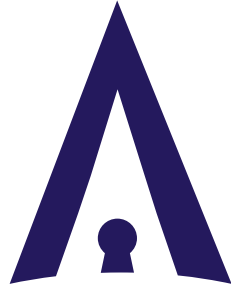


En este predio que abarca aproximadamente 20 hectáreas, se puede apreciar el auge y decadencia del sistema ferroviario de Yucatán.





Ubicación: Mérida, Yucatán.
Extensión: 20 hectáreas.
Promotor: Presidencia de la República /
Gobierno del Estado de Yucatán.
Proyecto arquitectónico: Arq. Javier Muñoz Menéndez /
Arq. Carlos Quesnel Moguel.
Construcción: Secretaría de la Defensa Nacional.
Iluminación: 333 Luxes / Arq. Elías Cisneros Ávila.
Prefabricados: Predecon / Ing. Enrique Esquivel Galaz.
Mobiliario: Escoffet.
Juegos infantiles: Play Club.



*Invierte
en Yucatán,
conoce nuestro
Mundo
Inmobiliario*

Es momento de adentrarnos en el cautivador universo inmobiliario, donde la promesa de descubrir el hogar ideal y realizar inversiones sólidas se fusiona. Nos sumergiremos en las maravillosas propiedades disponibles para renta o venta en diversos rincones del espléndido estado de Yucatán.

Para mayores informes o encontrar tu propiedad ideal en Yucatán, puedes contactar a:

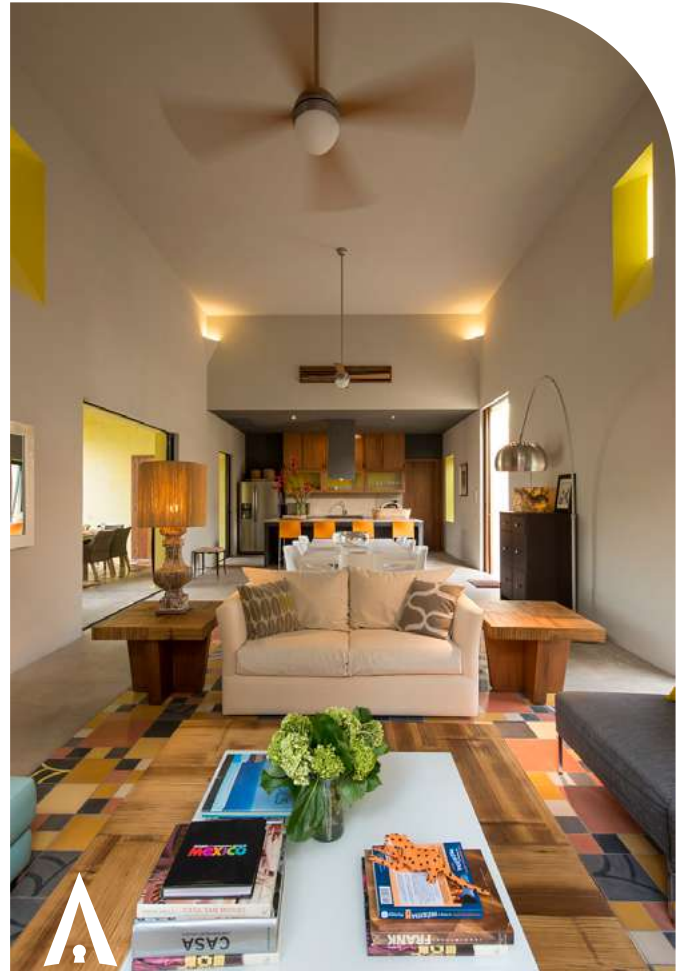
Wilberth Novelo
+52 999-111-9953

Danna Ávila
+52 999-169-8436

Marycarmen Cueva
+52 999-968-3701

www.inmobiliariaambientes.com.mx

Imágenes ilustrativas, precios y disponibilidad sujetos a cambio sin previo aviso.



CASA EN EL CENTRO DE MÉRIDA YUCATÁN

Casa con excelente ubicación en el centro de Mérida, Yucatán en zona en desarrollo. Rodeada de galerías, restaurantes, parques cerca del Centro Histórico con todos los servicios al alcance. Ideal para rentar en Airbnb.

Son dos casas, una de 3 recámaras y la otra de 2 con entradas independientes y dos albercas.

\$23,500,000.00

T. 680 m²
C. 304.36 m²

- 5 Recámaras
- 6 Baños
- Cochera para 3 autos
- 2 Albercas
- Jardín y terraza



• Entrega: Inmediata



DEPARTAMENTO: DORADA, CHICXULUB, YUCATÁN
 Dorada está ubicada en Chicxulub, Yucatán a sólo 30 minutos de la ciudad de Mérida. Se compone de dos torres conectados de 10 niveles, el primer nivel de locales y estacionamiento, a partir del nivel 1 se distribuyen 88 departamentos de 2 a 4 recámaras.

DESDE
\$4.560,000.00

- C. desde 89.3 m2 (Mod. Clásico)
- Sala - Comedor
- Cocina
- 2 Recámaras
- 2 Baños
- 2 Cajones de estacionamiento
- Amenidades
- **Entrega: Diciembre 2026**
- Enganche desde 20%



LOTES: PRIVADA SAVIA, XCUNYÁ
 SAVIA es una comunidad premium ubicada en la zona Country de Mérida, Yucatán, privilegiada por su seguridad, conectividad y servicios.

DESDE
\$893,567.00

- T. desde 200 m2
- 371 lotes
- Amenidades
- Seguridad 24/7
- Dos accesos
- Ocho parques temáticos
- **Entrega: Diciembre 2028**
- Enganche: 20%
- Financiamiento: Hasta 57 meses



DEPARTAMENTO: REMOLINO TEMOZÓN
 21 departamentos de 1 y 2 recámaras, con un diseño que potencializa comodidad y funcionalidad, con amenidades atractivas, áreas verdes, privacidad y seguridad que lo convierte en el lugar perfecto para vivir.

DESDE
\$2,750,000.00

- C. 75 m2
- Modelo Doble
- Sala / comedor
- Cocina
- Balcón
- 2 Recámaras
- 2 1/2 Baño
- Amenidades
- **Entrega: Abril 2026**



TOWNHOUSE: TAVIRA, TEMOZÓN
 Tavira Townhouses, está ubicado en Temozón Norte, zona residencial premium al norte de la ciudad de Mérida con muy alta plusvalía y calidad de vida. Ubicado cerca de otros desarrollos residenciales de alto nivel, escuelas, universidades, plazas, centros comerciales, entre otros.

DESDE
\$2,939,000.00

- C. 150 m2
- T. 116.55 m2
- Sala/Comedor
- Cocina
- Terraza
- 2 Recámaras
- 2 1/2 Baño



Diseño con fundamento

Detalles en el color, detalles en el diseño, detalles que marcan un antes y un después. Son los “detalles” los que logran el cambio real en cada espacio y los que los hace lucir especiales.



Diseño: Workshop Arquitectos y Artesano Mx. Fotografía: Manolo R. Solís.

Cada tono en su justa medida

Para este espacio se eligieron tres tonos fundamentales: ostión, cappuccino y negro. Pero lo destacado es cómo se empleó cada uno. El tono más claro pintó el techo para no sobrecargar; además, se replicó en la cenefa y en los marcos de las puertas para resaltar las entradas y las salidas. El cappuccino, un color elegante que aporta personalidad, se aplicó en las paredes, a la altura de los ojos, resaltando así su protagonismo. Para los pisos, el estampado con detalles en negro fue la mejor decisión, ya que es el que tiene mayor peso visual. De igual forma, la puerta en color negro luce formal y con un elegante estilo regional. En los muebles y accesorios se emplearon los mismos tonos y se añadió un toque de verde que aporta frescura al espacio.

Acentuando el espacio

Una zona de trabajo en el cuarto es sumamente cómoda, y en este espacio los diseñadores añadieron un sutil marco de madera para delimitar esta área. Se trata de una extensión del marco de la puerta que, además, hace que luzca más grande y aporta mayor personalidad al acceso.



Diseño: Daniel Joseph Chenin. Fotografía: Stetson Ybarra.

Creamos muebles que son parte de tu historia.



SANTA CRUZ
woodworks

www.santacruzwood.mx

FB: Santa Cruz Woodworks IG: santacruzwoodworks

+52 999 948 6501



Makamah

HAMACAS FINAS & DECORACIÓN TEJIDA

makamah.mx

@makamah

info@makamah.mx

55 12 90 75 02



DOSELLE
ambientes & cortinas

Cortinas Automáticas, el Ambiente Perfecto

HunterDouglas

CORTINAS | PERSIANAS | TOLDOS | TAPIGERÍA | PAPEL TAPIZ
ShowRoom: Av. Villas la Hacienda por 48 y 50 Benito Juárez Norte 999 968 1619

Diseño de lujo, ¡con ingeniería de por vida!

Spa XL000
Para 6 personas

Spa XL6000
Para 5 personas

GARANTIZADO PARA EXTERIOR!

Descarga nuestro
Catálogo Digital



¡Escanéame!

www.hydromax.com.mx



Tina Nassau
Para 2 personas



Tina Zamá
Para 1 persona

HYDROMAX
Tinas de hidromasaje y spas



Diseño: Chain + Siman. Fotografía: Rafael Gamo.

Alta fidelidad

En este proyecto, las diseñadoras tuvieron una idea que podría parecer muy sencilla, pero es más bien una genialidad: optaron por el blanco. Todo es hermosamente blanco, de forma que el verde atrae toda la atención. Como un edén, este balcón se transformó en un refugio de contemplación.

Orden y equilibrio

El diseño de un barandal puede transformar el aspecto de todo el edificio y hacer que luzca con una simetría sencillamente elegante y que no necesita más. Es un diseño que expresa su valor y realza en justa medida el atractivo de la escalera.



Diseño: Kallos Turin. Fotografía: Ricardo Labougle.

TRANSFORMA

tus espacios

ILUMINA TU HOGAR



*Tecnología y Garantía
en Iluminación*

 **My Light**
BE BRIGHT EVERY DAY

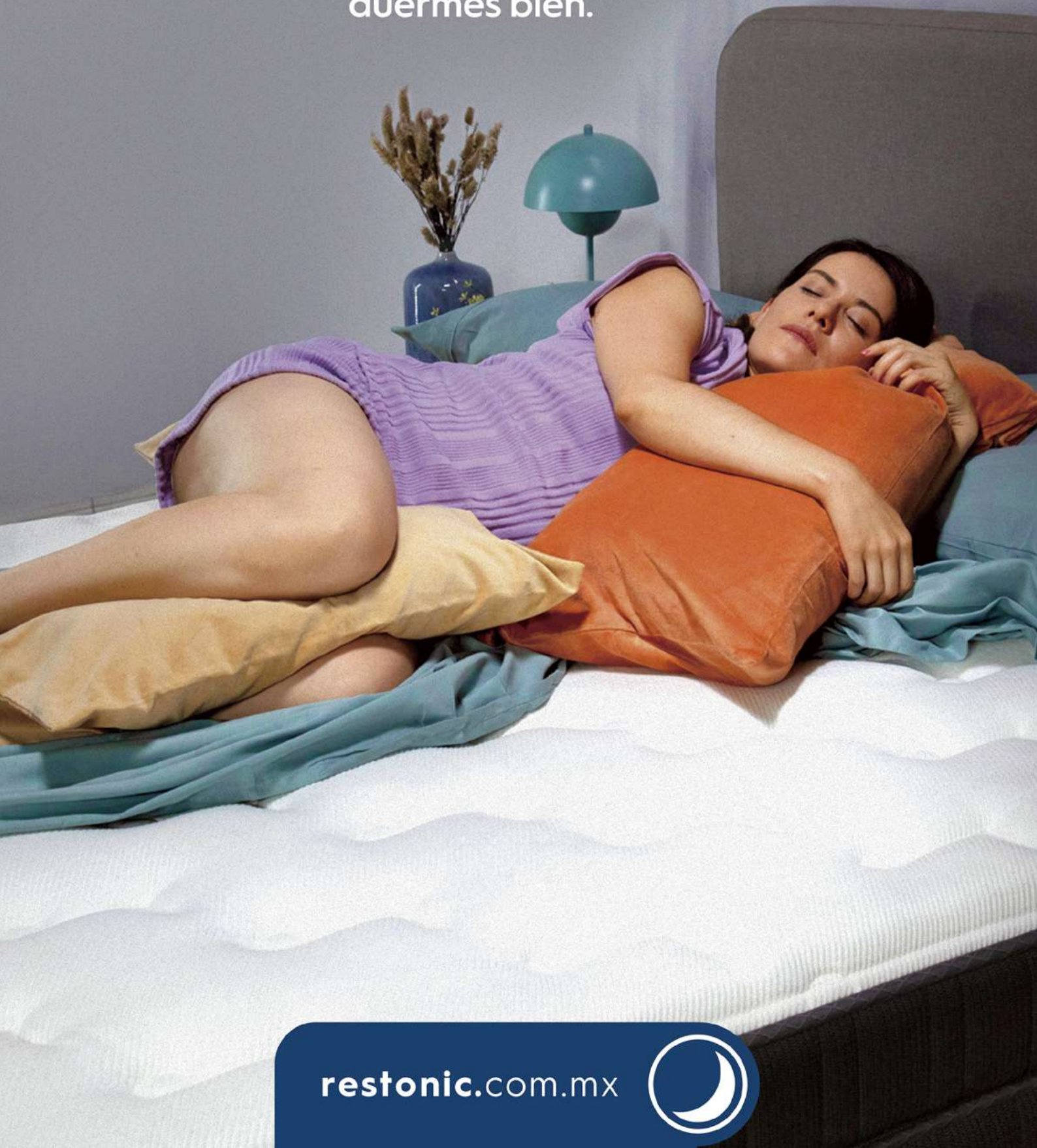
Lámpara LED Colgante 30W
85-220V 4000K Mod. TU876 Cod. MYTU876A

  www.elniplito.com.mx

Campeche | Cancún | Cd. del Carmen | Chetumal | Cozumel | Mérida | Playa del Carmen | Progreso | Valladolid
Oxkutzcab | Tulúm

Si es
restonic
duermes bien.

   @restonicmx



restonic.com.mx

